

【4月・5月の予定】

※ 祝日・土曜日・日曜日は休館。開館時間、休館日、その他の予定は変更される場合があります。

4月3日（金） 終日 新入生（学部生）講習会 端末室 1・2・3

4月7日（火） 17:00～18:10 新入生（院生・専攻生）講習会 端末室 1・2

【お知らせ】

1. 入学式の映像配信について

4月7日（火）は入学式です。IPCでは式典の様子をインターネットで配信します。研究室や自宅のパソコンで手軽に見ることができます。式典当日に、IPCのWebサイトの「サービス」→「KYOライブ・動画配信サービス」へアクセスしてください。

2. 研究室PCのネットワーク接続について（教員）

新年度となり、研究室で購入したPCを新しくネットワークに接続することも多いかと思います。公費で購入したPCを学内ネットワーク（KUENET）に接続するにあたっては、**書面での申請は不要**ですが、**Webでの登録が必要**です。登録および設定方法については、IPCのWebサイトの「利用案内」→「ネットワーク接続」のメニューに記載していますので、ご覧ください。

3. 情報機器の引き継ぎ（情報漏洩の防止）について（教職員）

新年度を迎え、異動などにより前任者よりパソコンやタブレットの引き継ぎをされる機会があるかと思いますが、近年これらの情報機器からの情報漏洩が問題となっています。引き継ぎをされる場合は、以下の点を守っていただきますようお願いいたします。

新しい管理者が、引き継いだ情報機器の**リカバリ（初期化）**または**OSのクリーンインストール**を実施してください。このとき、ユーザの作成したデータはすべて消去されますので、必要なものについては**バックアップ**を取るようにしてください。また、リカバリやクリーンインストールを実施すると、OSは更新前の古い状態に戻りますので、ネットワーク接続後に**OSの更新が行われ、最新の状態**になっていることと、**ウイルス対策ソフトが正常に動作**していることを**使用を開始する前に必ず確認**してください。

4. 利用者ガイド記載内容に関するご質問について

情報処理センターでは、新しく本学に来られた方に対して、事前に知っておいていただきたい内容を「利用者ガイド」としてWebで公開していますが、この利用者ガイドに記載されている内容について（ガイドを読まずに）質問に来られる方がおられます。

利用者ガイドは、もともと**対面の新入生ネットワーク講習会でご説明していた内容**を、自宅等から学習できるようオンライン化したものであり、**全員がそこに書かれた作業を一通り実施していることが前提**となっています。

利用者ガイドには必ず一通り目を通して実際に作業をしていただき、それでもわからない場合にのみ質問に来るようにしてください。またその際には「利用者ガイドの○○の項目のxxの手順がわからない」と具体的ににお伝えください。利用者ガイドを読んでいないと判断した場合は、質問にお答えしない場合もありますので、あらかじめご了承ください。

5. 貸出 PC の取り扱い時間の変更について(16:00 まで)

閉館時刻の変更に伴い、貸出 PC (Chromebook) の取り扱い (貸出、返却) 時間を **16:00 まで**に変更させていただきます。利用予定が **16:00 を過ぎる場合は**、翌日返却していただくことになりますので、貸出申請時の返却予定日の入力の際に、**翌日の日付を選択**してください。なお 12:30~13:30 は昼休みのため対応できませんので、あらかじめご了承ください。

6. 無線 LAN アンケートについて

学内の無線 LAN について、**接続状況に関するアンケート**を実施しています。アンケートで「つながりにくい」と報告のあった箇所について、予算の許す範囲で新設を行っています。2025 年度の無線 LAN アクセスポイントの新設および新機種への交換はすでに完了していますが、まだつながりにくい場所などありましたら是非アンケートで報告をお願いします。無線 LAN アンケートへのリンクは、IPC の Web サイトの「利用案内」→「ネットワーク接続」→「ネットワーク接続について」に常設しています。

7. 京都教育大学認証局の認証局証明書インストールのお願い (教職員) (再掲)

令和 8 年度より、学内向け Web サイト (事務局 HP、財務会計システム等) へのアクセスに、京都教育大学認証局の証明書を使用します。そのため、**KUENET に接続**されている**すべてのパソコンやタブレット等**に、**認証局証明書をインストール**する必要があります。お手数をおかけしますが、順次対応をお願いいたします。詳細については、情報処理センター Web サイトのお知らせ「京都教育大学認証局の公開」をご覧ください。

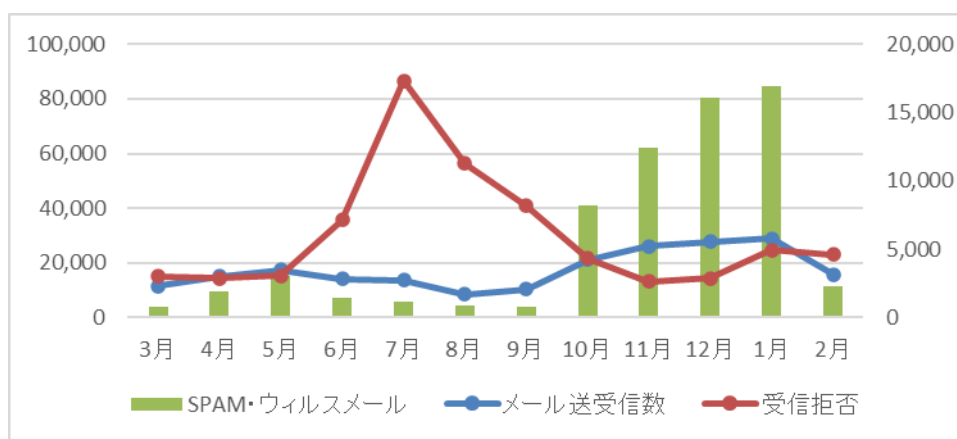
8. 自然災害等による臨時休館について (再掲)

自然災害等により、**全学一斉休講**となった場合、原則として情報処理センターも**臨時休館**となります。また、当日に全学一斉休講が決まった場合には、開館中であっても即時閉館の措置を取る場合がありますので、あらかじめご了承ください。

本学におけるメール統計

システムにより本学へ送信される危険なメールの多くは受信拒否されていますが、SPAMメールやウィルスメールの一部はすり抜けていることが確認されています。メール本文にあるURLは原則としてクリックしないでください。標的型攻撃メールのように、実在するメールを加工したり、実在する人物を騙っている可能性もありますので、送信者が本物であるか十分確認をした上で開くようにしてください。特にクリック後にログイン画面が表示された場合は、本物かどうかもう一度よく確認してください。本物かどうか判断がつかない場合は、メールをクリックする前に情報処理センターにご相談ください。また、怪しいメールのURLをクリックしてしまった、ログインしてしまったという場合は、至急情報処理センターにご相談ください。

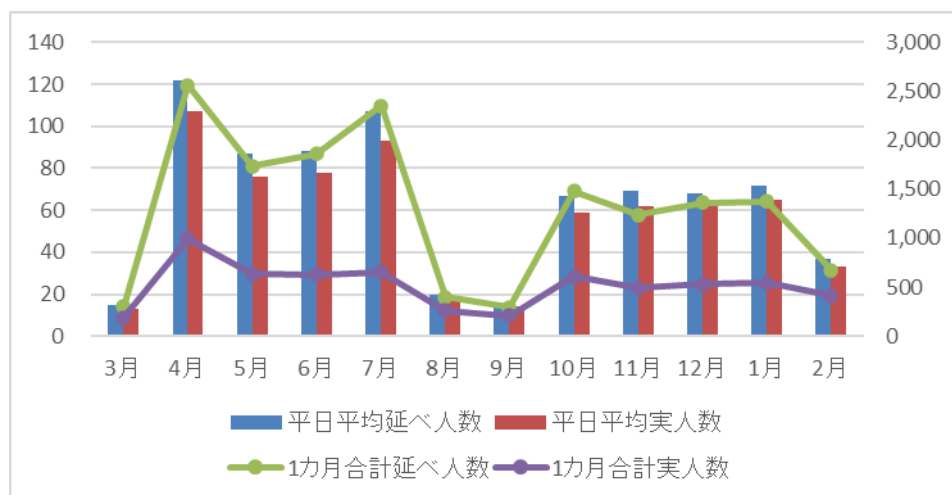
(件/日)	3月	4月	5月	6月	7月	8月	9月	10月	11月	12月	1月	2月
メール送受信数	11,545	15,045	17,445	14,066	13,699	8,526	10,305	21,132	26,007	27,753	28,984	15,826
受信拒否	15,017	14,376	15,283	35,819	86,712	56,350	40,985	21,606	13,132	14,464	24,767	23,003
SPAM・ウィルスメール	748	1,919	3,067	1,416	1,198	893	830	8,176	12,381	16,124	16,929	2,294



情報処理センター端末室利用統計

端末室の利用状況です。

月	3月	4月	5月	6月	7月	8月	9月	10月	11月	12月	1月	2月
1カ月合計延べ人数	304	2,560	1,734	1,863	2,354	402	297	1,483	1,238	1,362	1,377	674
1カ月合計実人数	188	993	637	630	655	264	211	609	488	531	541	413
平日平均延べ人数	15	122	87	88	107	20	15	67	69	68	72	37
平日平均実人数	13	107	76	78	93	18	14	59	62	62	65	33



情報処理センター利用授業時間割表（2026年度前期）

		月	火	水	木	金
1 限	1 室			情報メディアの活用(a) 西尾 純子		コンピュータ・情報処理Ⅰ 赤川 佳穂
	2 室			情報メディアの活用(a) 西尾 純子		コンピュータ・情報処理Ⅰ 赤川 佳穂
	3 室					
8:45 ～ 10:15						
2 限	1 室					
	2 室					
	3 室					
10:30 ～ 12:00						
3 限	1 室	スポーツ情報論 名木 宗貴				
	2 室	スポーツ情報論 名木 宗貴				
	3 室	解析学特別講義 奥村 真善美				
12:50 ～ 14:20						
4 限	1 室	教育統計学演習Ⅱ 赤松 大輔				
	2 室				教育心理学実験Ⅱ 田爪 宏二・赤松 大輔	教育心理学実験ⅠA 田爪 宏二・赤松 大輔
	3 室		プログラミング基礎Ⅱ 赤川 佳穂			
14:35 ～ 16:05						
5 限	1 室					
	2 室				教育心理学実験Ⅱ 田爪 宏二・赤松 大輔	教育心理学実験ⅠA 田爪 宏二・赤松 大輔
	3 室					
16:20 ～ 17:50						
6 限	1 室					
	2 室					

※ 時間割表は変更されることがあります。最新の情報は館内掲示でご確認ください。