

**1月の予定**

※予定は変更される場合があります。

～4日（金）冬季休館

**お知らせ****1. 利用結果報告書の提出について [〆切 2月15日(金)] (教員) (再掲)**

端末室を利用されている先生には、利用結果報告書の提出をお願いしております。〆切は2月15日（金）です。用紙を配布しておりますので、必ず期限までにご提出下さいませようお願いいたします。

**2. 年度替わりに伴うメールアドレスの取り扱いについて**

年度替わりに伴って、学生のみなさんのメールアドレスの取扱いは以下のようになりますので、各自適切に対応をお願いします。

来年度も所属が変化しない場合（留年、長期履修も含む）

- 現在利用中のメールアドレスは引き続き利用できます。
- 研究生のみ継続申請書の提出が必要です。

来年度本学に在籍しない場合（卒業、修了など）

- 現在利用中のメールアドレスは削除されます。

来年度所属が変化する場合（学部→大学院、学部→研究生など）

- 現在利用中のメールアドレスは削除されますが、新しいメールアドレスが付与されます。
- アドレス帳およびこれまでに受信したメールは 引き継がれません ので、必要な場合は各自で移行作業を行ってください。
- 新たに研究生となる場合のみ 新規登録の申請が必要です。

**3. 非常勤講師のメールアドレスの取り扱いについて**

非常勤講師の先生には、原則として本学のメールアドレスを付与していませんが、授業等で必要のある場合に限り メールアドレスを付与しています。この場合、メールアドレスの有効期限は 当該年度の年度末 までとなります。来年度も非常勤講師を担当される先生で、メールアドレスを引き続き利用される場合は、必ずその旨を IPC までご連絡くださいますようお願いいたします。ご連絡のない場合には、3月末でメールアドレスを削除させていただきます ですのでご注意ください。なお、非常勤講師を担当されない場合は、メールアドレスの継続利用はできませんのであらかじめご了承ください。

**4. USBメモリの忘れ物に注意してください（再掲）**

端末室のパソコンに USB メモリを挿したまま忘れてしまうケースが増えています。IPC に届いた忘れ物については一定期間お預かりしていますが、そのまま紛失してしまう場合もあるようですのでくれぐれも注意してください。USB メモリには自分のものであることがわ

かるようにキーホルダー等を付けておくことをおすすめします。なお、USB メモリはパソコンに挿すと簡単に中のデータを見ることができると、中に個人情報や機密情報を入れておくのは大変危険です。万一の紛失に備えて、USB メモリにはこれらのデータを決して入れないようにしましょう。

## 5. プリンタの印刷枚数制限について

IPC ではプリンタの印刷枚数に制限を設けています。印刷枚数の計算はポイント制で行い、1人 **年間 700 ポイント** です。白黒印刷は1面につき1ポイント、カラー印刷は1面につき4ポイントと計算されます。制限枚数を超えると 印刷できなくなります のでご注意ください。なお、教育、研究遂行上やむを得ないと IPC が判断した場合に限り、規定の用紙で申請することにより、特別に追加ポイントを許可いたします。申請後、実際に印刷できるようになるまでには 数日かかることもあります ので、レポートなどのメ切当日にポイントが切れた場合などには提出が間に合わなくなる可能性もあります。現在の残りポイント数は印刷を行う都度表示されるようになっておりますので常に注意しておくようにしてください。

## 6. 各種申請について（再掲）

IPC に対して各種の申請を行う場合は、事務室の前にある「受付」と書いた引き出しに申請用紙を入れておいてください。なお申請が処理されるまでには 数日かかることがあります。急いでいるので今すぐ処理してほしいといった要望にはお応えできませんので、申請は時間的余裕を持って出していただきますようお願いいたします。

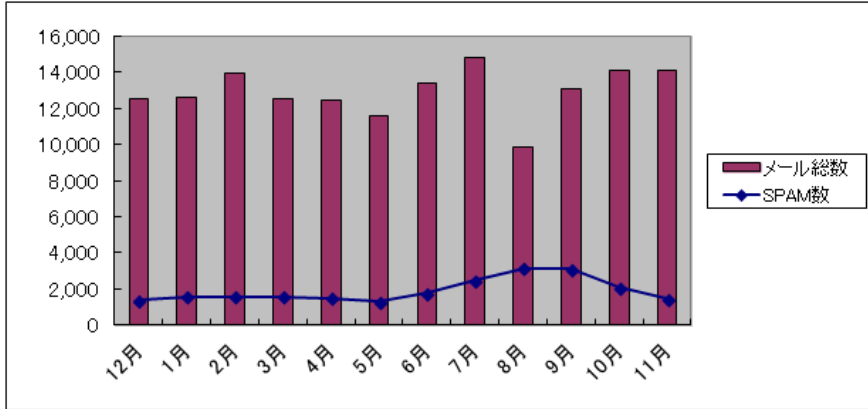
## 7. 指導員補助員募集のお知らせ

IPC では、毎週月～金に担当の指導員に入ってもらっていますが、まれに教育実習、休暇等の理由で勤務時間帯に空きができる場合があります。指導員がいないとスタッフのいない夜間に IPC を開館することができません。そこで、正規の指導員が勤務できない時間に代わりに指導員として勤務していただく補助員を募集しています。もちろん勤務時間に応じて謝金をお支払いします。詳細については [ipc@kyokyo-u.ac.jp](mailto:ipc@kyokyo-u.ac.jp) までメールにてお問い合わせください。なお、現在補助員が不足しております。定期的な拘束はありませんので、積極的な応募をお願いいたします。

### 本学におけるメール送受信数データ

(件/日)	2月	3月	4月	5月	6月	7月	8月	9月	10月	11月
メール送受信	13,965	12,522	12,441	11,626	13,396	14,815	9,860	13,091	14,118	14,096
SPAMメール	1,742	1,583	1,488	1,285	1,761	2,495	3,140	3,091	2,073	1,451

一時期 SPAM メール数は少ない状態が続いていましたが、再び増加する傾向にあります。メールアドレスなどセキュリティの管理にはご注意ください！

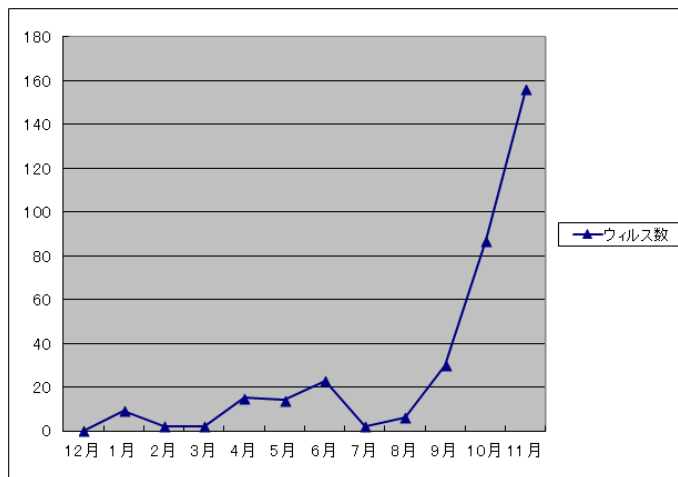


### 本学におけるウイルス発見件数

パソコンを遠隔操作できるようにするウイルスによって不正アクセスを行うものや銀行のインターネットバンキングの ID/パスワードを不正に取得するようなウイルスが発生しています。これらはメールで添付ファイルもしくはウイルス感染をさせる URL を送付しユーザーに実行させて感染させます。不用意に添付ファイルやメール本文中の URL を開かないよう十分に注意してください。差出人を詐称し本文・添付ファイルも偽装している可能性もありますので、十分確認をした上で開くようにしてください。

ウイルス情報については <http://www.kyokyo-u.ac.jp/IPC/virus/index.html> を参照してください。

ウイルスメール数	12月	1月	2月	3月	4月	5月	6月	7月	8月	9月	10月	11月
(件)	0	9	2	2	15	14	23	2	6	30	87	156



**2月の予定**

※予定は変更される場合があります。

12日(火)	1~4限	マルチメディア表現と技術	端末室3
13日(水)	1~4限	マルチメディア表現と技術	端末室3
14日(木)	1~4限	マルチメディア表現と技術	端末室3
15日(金)	2~4限	マルチメディア表現と技術	端末室3

**お知らせ****1. 端末室の工事に伴う利用停止について (2月18日から)**

端末室の床下に配線を通す工事を行うため、2月18日から、**端末室2**、**端末室3**、**情報処理室**の利用を停止いたします。ご迷惑をお掛けしますが、よろしく願いいたします。

(端末室1については引き続き利用可能です)

**2. 来年度授業利用申請の提出について [〆切 3月1日(金)] (教員)**

来年度授業で端末室を利用される先生方は、授業利用申請書の提出が必要です。昨年秋に予備調査を行いました。今回は正式な申請となります。別途配布いたしました「授業利用のご案内」をお読みいただき、必ず申請書の提出をお願いいたします。

**3. 退職・転職する教職員のメールアドレス利用延長について**

今年3月末で退職・転職される教職員の方は、業務上必要な場合に限り本学のメールアドレスを半年間延長して利用することができます。利用の延長を希望される場合はあらかじめIPCまでメールにてご連絡ください。なお、卒業する学生の利用延長は認めていませんのであらかじめご了承ください。

**4. 利用結果報告書の提出について [〆切 2月15日(金)] (教員) (再掲)**

端末室を利用されている先生には、利用結果報告書の提出をお願いしております。〆切は2月15日(金)です。用紙を配布しておりますので、必ず期限までにご提出下さいますようお願いいたします。

**5. 有償ソフトウェア利用調査について**

情報処理センターのパソコンは、平成26年にリニューアルされる予定です。リニューアルに伴い、端末室のパソコンに入っている有償ソフトウェアの見直しを行い、利用頻度の低いものについては削除し、その費用を他のシステム整備に回したいと考えています。端末室の入り口に備え付けてある調査用紙に対象となるソフトウェアのリストが記載されていますので、その中に普段良く利用しているものがあればチェックをするようにしてください。

**6. 非常勤講師のメールアドレスの取り扱いについて (再掲)**

非常勤講師の先生には、原則として本学のメールアドレスを付与していませんが、授業等で必要のある場合に限りメールアドレスを付与しています。この場合、メールアドレスの有

効期限は 当該年度の年度末 までとなります。来年度も非常勤講師を担当される先生で、メールアドレスを引き続き利用される場合は、必ずその旨を IPC までご連絡くださいますようお願いいたします。ご連絡のない場合には、3 月末でメールアドレスを削除させていただきます のでご注意ください。なお、非常勤講師を担当されない場合は、メールアドレスの継続利用はできませんのであらかじめご了承ください。

## 7. 年度替わりに伴うメールアドレスの取り扱いについて（再掲）

年度替わりに伴って、学生のみなさんのメールアドレスの取扱いは以下のようになりますので、各自適切に対応をお願いします。

来年度も所属が変化しない場合（留年、長期履修も含む）

- 現在利用中のメールアドレスは引き続き利用できます。
- 研究生のみ継続申請書の提出が必要です。

来年度本学に在籍しない場合（卒業、修了など）

- 現在利用中のメールアドレスは削除されます。

来年度所属が変化する場合（学部→大学院、学部→研究生など）

- 現在利用中のメールアドレスは削除されますが、新しいメールアドレスが付与されます。
- アドレス帳およびこれまでに受信したメールは 引き継がれません ので、必要な場合は各自で移行作業を行ってください。
- 新たに研究生となる場合のみ 新規登録の申請が必要です。

## 8. プリンタの不具合について

端末室のプリンタは、導入以来 3 年近くが経過し、紙詰まりや印刷のかすれなどといった不具合が発生することが増えて来ました。このような不具合が発生した時は、必ずスタッフまたは指導員まで連絡していただきますようお願いいたします。なお不具合の種類によっては専門の技術者による修理が必要な場合があり、復旧まで長い時間がかかることがあります。プリンタが故障により利用できない場合は、「利用不可」の張り紙をしてありますので、他の部屋のプリンタから印刷するようにして下さい。よろしくようお願いいたします。

## 9. 各種申請について（再掲）

IPC に対して各種の申請を行う場合は、事務室の前にある「受付」と書いた引き出しに申請用紙を入れておいてください。なお申請が処理されるまでには 数日かかることがあります。急いでいるので今すぐ処理してほしいといった要望にはお応えできませんので、申請は時間的余裕を持って出させていただきますようお願いいたします。

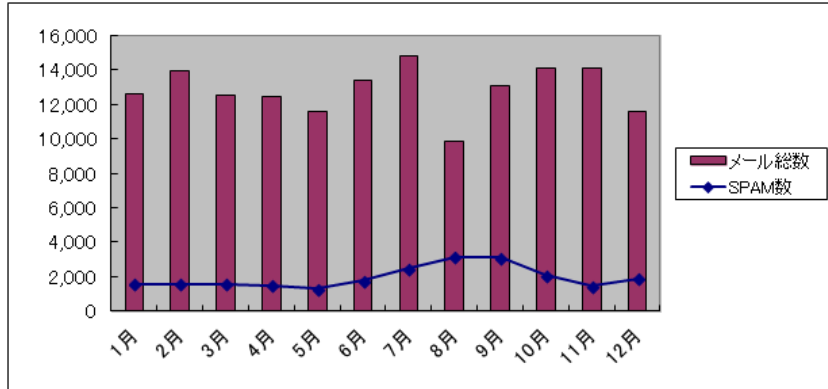
## 10. 指導員補助員募集のお知らせ

IPC では、毎週月～金に担当の指導員に入ってもらっていますが、まれに教育実習、休暇等の理由で勤務時間帯に空きができる場合があります。指導員がいないとスタッフのいない夜間に IPC を開館することができません。そこで、正規の指導員が勤務できない時間に代わりに指導員として勤務していただく補助員を募集しています。もちろん勤務時間に応じて謝金をお支払いします。詳細については [ipc@kyokyo-u.ac.jp](mailto:ipc@kyokyo-u.ac.jp) までメールにてお問い合わせください。なお、現在補助員が不足しております。定期的な拘束はありませんので、積極的な応募をお願いいたします。

### 本学におけるメール送受信数データ

(件/日)	3月	4月	5月	6月	7月	8月	9月	10月	11月	12月
メール送受信	12,522	12,441	11,626	13,396	14,815	9,860	13,091	14,118	14,096	11,604
SPAMメール	1,583	1,488	1,285	1,761	2,495	3,140	3,091	2,073	1,451	1,881

一時期 SPAM メール数は少ない状態が続いていましたが、再び増加する傾向にあります。メールアドレスなどセキュリティの管理にはご注意ください！

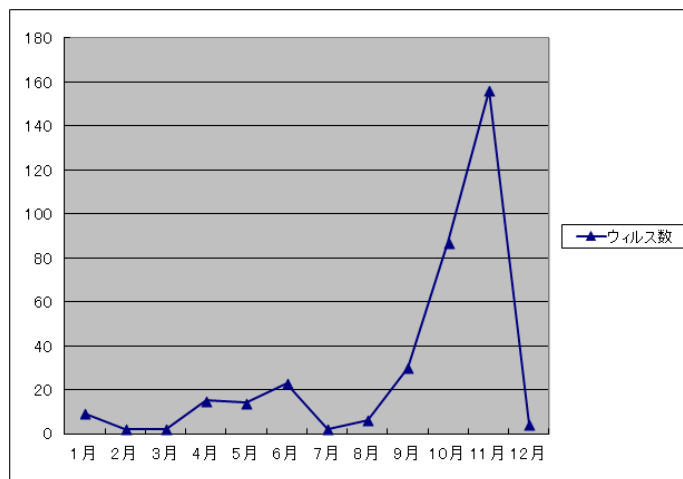


### 本学におけるウイルス発見件数

パソコンを遠隔操作できるようにするウイルスによって不正アクセスを行うものや銀行のインターネットバンキングの ID/パスワードを不正に取得するようなウイルスが発生しています。これらはメールで添付ファイルもしくはウイルス感染をさせる URL を送付しユーザーに実行させて感染させます。不用意に添付ファイルやメール本文中の URL を開かないよう十分に注意してください。差出人を詐称し本文・添付ファイルも偽装している可能性もありますので、十分確認をした上で開くようにしてください。

ウイルス情報については <http://www.kyokyo-u.ac.jp/IPC/virus/index.html> を参照してください。

ウイルスメール数 (件)	1月	2月	3月	4月	5月	6月	7月	8月	9月	10月	11月	12月
	9	2	2	15	14	23	2	6	30	87	156	4



**3月の予定**

※予定は変更される場合があります。

12日(火) 休館

21日(木) 9:00~17:00 負荷テスト(作業) 端末室2

**お知らせ****1. 年度替わりに伴うメールアドレスの取り扱いについて(再掲)**

年度替わりに伴って、学生のみなさんのメールアドレスの取扱いは以下のようになりますので、各自適切に対応をお願いします。

来年度も所属が変化しない場合(留年、長期履修も含む)

- 現在利用中のメールアドレスは引き続き利用できます。
- 研究生のみ継続申請書の提出が必要です。

来年度本学に在籍しない場合(卒業、修了など)

- 現在利用中のメールアドレスは削除されます。

来年度所属が変化する場合(学部→大学院、学部→研究生など)

- 現在利用中のメールアドレスは削除されますが、新しいメールアドレスが付与されます。
- アドレス帳およびこれまでに受信したメールは 引き継がれません ので、必要な場合は各自で移行作業を行ってください。
- 新たに研究生となる場合のみ 新規登録の申請が必要です。

**2. 卒業式、入学式の映像配信について**

3月25日(月)は卒業式、4月4日(木)は入学式です。IPCでは式典の様子をインターネットで配信します。研究室や自宅のパソコンで手軽に見ることができます。式典当日に、Webページ <http://www.kyokyo-u.ac.jp/IPC/kyolive/> へアクセスしてください。

**3. 端末室の工事に伴う利用停止について**

端末室の床下に配線を通す工事を行っているため、現在、**端末室2**、**端末室3**、**情報処理室**の利用を停止しております。工事は3月中旬ごろ終了する予定です。引き続きご迷惑をお掛けしますが、よろしく願いいたします。

**4. 退職・転職する教職員のメールアドレス利用延長について(再掲)**

今年3月末で退職・転職される教職員の方は、業務上必要な場合に限り本学のメールアドレスを半年間延長して利用することができます。利用の延長を希望される場合はあらかじめIPCまでメールにてご連絡ください。なお、卒業する学生の利用延長は認めていませんのであらかじめご了承ください。

## 5. 非常勤講師のメールアドレスの取り扱いについて（再掲）

非常勤講師の先生には、原則として本学のメールアドレスを付与していませんが、授業等で必要のある場合に限りメールアドレスを付与しています。この場合、メールアドレスの有効期限は 当該年度の年度末 までとなります。来年度も非常勤講師を担当される先生で、メールアドレスを引き続き利用される場合は、必ずその旨を メールで IPC までご連絡くださいますようお願いいたします。ご連絡のない場合には、3 月末でメールアドレスを削除させていただきます のでご注意ください。なお、非常勤講師を担当されない場合は、メールアドレスの継続利用はできませんのであらかじめご了承ください。

## 6. フリーソフトのインストールは慎重に

インターネットでダウンロードしたフリーソフトをインストールする際に、意図しないソフトウェアと一緒にインストールしてしまい、パソコンの動作がおかしくなる事例が増えています。これらのソフトはウィルス対策ソフトで検出できない場合も多く、駆除にはかなり手間がかかる場合もあります。これらのソフトの多くは元のフリーソフトをインストールする際に一緒にインストールするかどうかを確認する形になっており、チェックボックスを外すことでインストールを回避できます。フリーソフトをインストールする際には、表示される文章をよく読んで不要なソフトをインストールしないように注意してください。なお、IPC のパソコンは利用者によるソフトウェアのインストールは一切できませんのであらかじめご了承ください。

## 7. 各種申請について（再掲）

IPC に対して各種の申請を行う場合は、事務室の前にある「受付」と書いた引き出しに申請用紙を入れておいてください。なお申請が処理されるまでには 数日かかることがあります。急いでいるので今すぐ処理してほしいといった要望にはお応えできませんので、申請は時間的余裕を持って出させていただきますようお願いいたします。

## 8. 指導員補助員募集のお知らせ

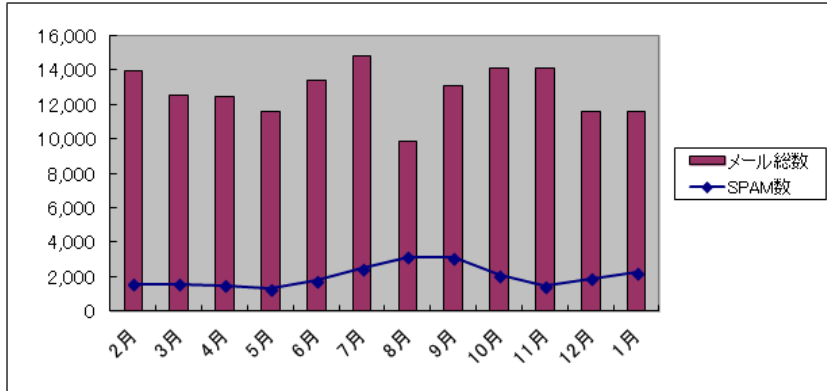
IPC では、毎週月～金に担当の指導員に入ってもらっていますが、まれに教育実習、休暇等の理由で勤務時間帯に空きができる場合があります。指導員がいないとスタッフのいない夜間に IPC を開館することができません。そこで、正規の指導員が勤務できない時間に代わりに指導員として勤務していただく補助員を募集しています。もちろん勤務時間に応じて謝金をお支払いします。詳細については [ipc@kyokyo-u.ac.jp](mailto:ipc@kyokyo-u.ac.jp) までメールにてお問い合わせください。なお、現在補助員が不足しております。定期的な拘束はありませんので、積極的な応募をお願いいたします。



### 本学におけるメール送受信数データ

(件/日)	4月	5月	6月	7月	8月	9月	10月	11月	12月	1月
メール送受信	12,441	11,626	13,396	14,815	9,860	13,091	14,118	14,096	11,604	11,627
SPAMメール	1,488	1,285	1,761	2,495	3,140	3,091	2,073	1,451	1,881	2,253

一時期 SPAM メール数は少ない状態が続いていましたが、再び増加する傾向にあります。メールアドレスなどセキュリティの管理にはご注意ください！

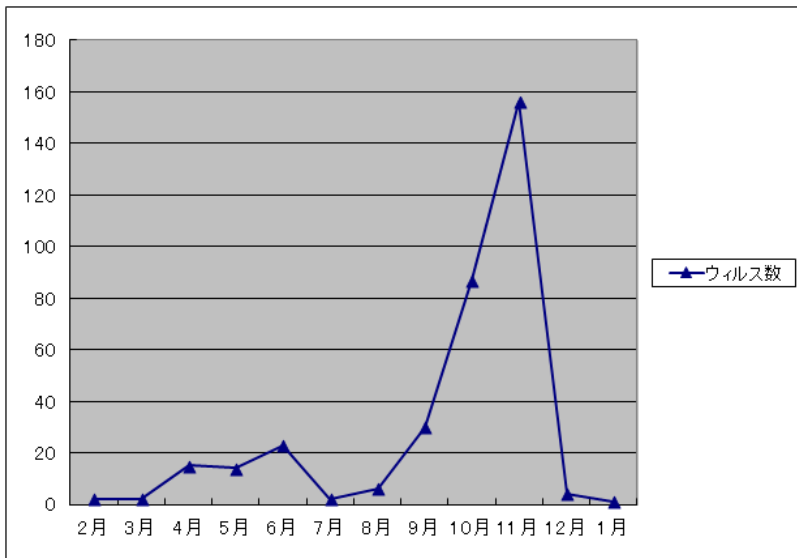


### 本学におけるウイルス発見件数

パソコンを遠隔操作できるようにするウイルスによって不正アクセスを行うものや銀行のインターネットバンキングの ID/パスワードを不正に取得するようなウイルスが発生しています。これらはメールで添付ファイルもしくはウイルス感染をさせる URL を送付しユーザーに実行させて感染させます。不用意に添付ファイルやメール本文中の URL を開かないよう十分に注意してください。差出人を詐称し本文・添付ファイルも偽装している可能性もありますので、十分確認をした上で開くようにしてください。

ウイルス情報については <http://www.kyokyo-u.ac.jp/IPC/virus/index.html> を参照してください。

ウイルスメール数	2月	3月	4月	5月	6月	7月	8月	9月	10月	11月	12月	1月
(件)	2	2	15	14	23	2	6	30	87	156	4	1



## 4月の予定

※予定は変更される場合があります。

- 2日(火) 10:30~12:00 新入生のための学内ネットワーク利用講習会  
(教育学研究科、特別専攻科) 端末室 1・2
- 2日(火) 13:30~15:00 新入生のための学内ネットワーク利用講習会  
(教育学研究科、特別専攻科) 端末室 1・2
- 3日(水) 10:30~12:00 新入生のための学内ネットワーク利用講習会  
(連合教職実践研究科) 端末室 1・2
- 3日(水) 13:30~15:00 新入生のための学内ネットワーク利用講習会  
(連合教職実践研究科) 端末室 1・2
- 9日(火) 5限 新入生受講登録 端末室 1・2
- 10日(水) 3~5限 新入生受講登録 端末室 1・2
- 11日(木) 4限 新入生受講登録 端末室 1
- 11日(木) 5限 新入生受講登録 端末室 1・2
- 12日(金) 3~5限 新入生受講登録 端末室 1・2
- 15日(月) 3~4限 新入生受講登録 端末室 3
- 15日(月) 16:10~17:00 新入生受講登録 端末室 1・2

## お知らせ

### 1. 今年度の利用期間について

本年度は端末室のシステムの更新があります。このため、来年の1月および2月はIPCの利用は一切できません(ノートパソコンの貸出もできません)ので、あらかじめご承知おきください。1月や2月は卒論や修論等でパソコン、プリンタを利用する機会が増えるかと思いますが、あらかじめ研究室や学科で機器を確保する、代替手段を検討するなどの対策をとっていただきますようお願いいたします。ご迷惑をおかけしますが、どうぞよろしく願いいたします。

### 2. 入学式の映像配信について

4月4日(木)は入学式です。IPCでは式典の様子をインターネットで配信します。研究室や自宅のパソコンで手軽に見ることができます。式典当日に、Webページ <http://www.kyokyo-u.ac.jp/IPC/kyolive/> へアクセスしてください。

### 3. 端末室の工事終了しました

端末室の床下に配線を通す工事のため、端末室2、端末室3、情報処理室の利用を停止しておりましたが、先日無事工事が終了いたしました。ご協力ありがとうございました。

### 4. 情報処理室の段差にご注意ください

端末室3と情報処理室については、先日の工事の結果、これまでより床が少し高くなって

います。端末室3については入口にスロープを設けていますが、情報処理室は机の配置の関係上スロープを作ることができず、入口付近に段差ができています。入室の際にはつまずいたりしないよう十分ご注意ください。

## 5. 端末室3のスクリーンについて

端末室3では、床の工事に合わせて、スクリーンを埋め込み式に変更する工事を行いました。これに伴い、スクリーンの位置が変更されていますが、プロジェクタについては、更新時期が近いため移設は行なっていません。その結果、スクリーンとプロジェクタの位置関係が適切でないため、プロジェクタを表示した際に 空白部分が多くなる等の不具合 がでています。次期システムの導入の際には適切な位置にプロジェクタを設置する予定ですので、当面ご不便をおかけしますが、ご了承いただきますようお願いいたします。またプロジェクタの設定につきましては、現状で最も良好な表示となるよう設定されていますので、各自で変更しないようお願いいたします。

## 6. 退職・転職する教職員のメールアドレス利用延長について（再掲）

今年3月末で退職・転職される教職員の方は、業務上必要な場合に限り本学のメールアドレスを半年間延長して利用することができます。利用の延長を希望される場合はあらかじめIPCまでメールにてご連絡ください。なお、卒業する学生の利用延長は認めていませんのであらかじめご了承ください。

## 7. 各種申請について（再掲）

IPCに対して各種の申請を行う場合は、事務室の前にある「受付」と書いた引き出しに申請用紙を入れておいてください。なお申請が処理されるまでには 数日かかることがあります。急いでいるので今すぐ処理してほしいといった要望にはお応えできませんので、申請は時間的余裕を持って出させていただきますようお願いいたします。

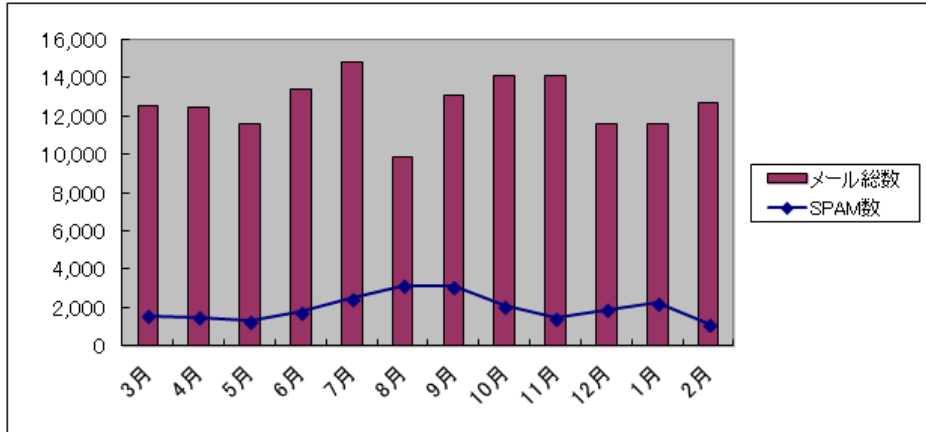
## 8. 指導員補助員募集のお知らせ

IPCでは、毎週月～金に担当の指導員に入ってもらっていますが、まれに教育実習、休暇等の理由で勤務時間帯に空きができる場合があります。指導員がいないとスタッフのいない夜間にIPCを開館することができません。そこで、正規の指導員が勤務できない時間に代わりに指導員として勤務していただく補助員を募集しています。もちろん勤務時間に応じて謝金をお支払いします。詳細については [ipc@kyokyo-u.ac.jp](mailto:ipc@kyokyo-u.ac.jp) までメールにてお問い合わせください。なお、現在補助員が不足しております。定期的な拘束はありませんので、積極的な応募をお願いいたします。

### 本学におけるメール送受信数データ

(件/日)	5月	6月	7月	8月	9月	10月	11月	12月	1月	2月
メール送受信	11,626	13,396	14,815	9,860	13,091	14,118	14,096	11,604	11,627	12,697
SPAMメール	1,285	1,761	2,495	3,140	3,091	2,073	1,451	1,881	2,253	1,146

一時期 SPAM メール数は少ない状態が続いていましたが、再び増加する傾向にあります。メールアドレスなどセキュリティの管理にはご注意ください！

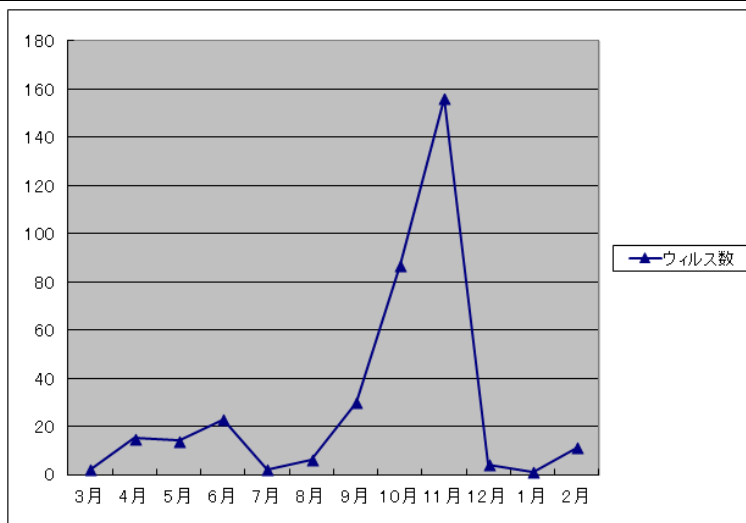


### 本学におけるウィルス発見件数

パソコンを遠隔操作できるようにするウィルスによって不正アクセスを行うものや銀行のインターネットバンキングの ID/パスワードを不正に取得するようなウィルスが発生しています。これらはメールで添付ファイルもしくはウィルス感染をさせる URL を送付しユーザーに実行させて感染させます。不用意に添付ファイルやメール本文中の URL を開かないよう十分に注意してください。差出人を詐称し本文・添付ファイルも偽装している可能性もありますので、十分確認をした上で開くようにしてください。

情報については <http://www.kyokyo-u.ac.jp/IPC/virus/index.html> を参照してください。

ウィルスメール数 (件)	3月	4月	5月	6月	7月	8月	9月	10月	11月	12月	1月	2月
	2	15	14	23	2	6	30	87	156	4	1	11



情報処理センター利用授業時間割表(平成25年度前期)

		月	火	水	木	金
1 限	1	情報機器の操作(a) 多田 知正	スポーツ情報論 中 比呂志	端末室清掃 いずれか一部屋は開放し ています。	情報機器の操作 (e) 萩 哲郎	電子計算機 佐竹 伸夫
	2	情報機器の操作(a) 多田 知正		端末室清掃 指定する端末室のみ利用 可能。	情報機器の操作 (e) 萩 哲郎	電子計算機 佐竹 伸夫
	3		電磁気学基礎 高嶋 隆一	端末室清掃 清掃中の端末室は入室 禁止。		計算機概論 伊藤 剛和
2 限	1	情報機器の操作(b) 多田 知正	基礎セミナー 小山 宏之	情報機器の操作(g) 伊藤 伸一	中等数学科教育Ⅱ (4月～6月) 渡邊 伸樹	
	2	情報機器の操作(b) 多田 知正	基礎セミナー 小山 宏之	情報機器の操作(g) 伊藤 伸一	中等数学科教育Ⅱ (4月～6月) 渡邊 伸樹	
	3		障害児心理特論Ⅱ 平 知宏	コンピュータと情報処理 Ⅰ 飯間 等		
3 限	1	情報機器の操作(c) 佐竹 伸夫	障害児教育工学 堀川 裕司			
	2	情報機器の操作(c) 佐竹 伸夫				
	3	国語学特論A 中俣 尚己			教育社会学調査演 習 村上 登可文	コンピュータグラフィックス 宇澤 美貴
4 限	1	情報機器の操作(d) 伊藤 伸一	情報機器の操作(f) 多田 知正			
	2	情報機器の操作(d) 伊藤 伸一	情報機器の操作(f) 多田 知正		教育心理学実験Ⅱ 伊藤 崇達	
	3		アルゴリズムとデータ構造 佐竹 伸夫		美術教育とコン ピュータ利用 村田 利裕	コンピュータグラフィックス 宇澤 美貴
5 限	1					
	2					
	3	情報機器操作法a 佐々木 真理	情報機器操作法b 佐々木 真理			
6 限	1					
	2					

2013/3/18 現在

※ 時間割表は変更される場合があります。最新情報は IPC 館内掲示をご覧ください。

## 5月の予定

※予定は変更される場合があります。

## お知らせ

### 1. 今年度の利用期間について（再掲）

本年度は端末室のシステムの更新があります。このため、来年の **1月および2月はIPCの利用は一切できません**（ノートパソコンの貸出もできません）ので、あらかじめご承知おきください。1月や2月は卒論や修論等でパソコン、プリンタを利用する機会が増えるかと思いますが、あらかじめ研究室や学科で機器を確保する、代替手段を検討するなどの対策をとっていただきますようお願いいたします。ご迷惑をおかけしますが、どうぞよろしくお願いいたします。

### 2. ウィルス対策ソフトの Windows 8 対応について

IPC の WWW サイトで配布していますウィルス対策ソフトの Symantec Endpoint Security が先日バージョンアップされ、Windows 8 に対応しました。有線、無線を問わず、パソコンを学内ネットワークに接続する場合はウィルス対策ソフトをインストールしていただきますようお願いいたします。

### 3. 無線 LAN の利用について

パソコン、タブレット、スマートフォン等で本学の無線 LAN を利用する場合には、ESSID や WEP キーなどの設定を行う必要があります。設定方法および設定値については、情報処理センターの WWW サイト(<http://www.kyokyo-u.ac.jp/IPC/>)に掲載されていますので、適宜参照してください。

また iPhone や iPad では、設定後にブラウザ(Safari など)を再起動する必要があります。下記の手順でブラウザを一度終了してからもう一度起動してください。

1. ホームボタン（本体下部の丸いボタン）をダブルクリックすると、画面下部がスライドし、起動中のプログラムのアイコンが出てきます。
2. その中にあるブラウザのアイコンをしばらく指で押さえているとやがてアイコンが振動しはじめ、すべてのアイコンの左上に赤い「ー」のマークが出てきます。
3. ブラウザの「ー」マークをタップしてブラウザを終了します。

なお IPC では、各自の持ち込み機器を無線 LAN に接続するための個別のサポートは原則として行なっていませんので、予めご了承ください。

### 4. 忘れ物に注意してください

端末室に忘れ物をする人が時折見受けられます。貴重品（携帯、財布など）については IPC の事務室で一定期間お預かりしています。特に USB メモリの忘れ物が多いので退室時には

十分注意してください。またこれからの時期は雨が多くなりますので、傘を忘れたり、他人の傘を間違えて持って帰るといったことのないよう注意してください。

## 5. プリンタの印刷枚数制限について

IPC ではプリンタの印刷枚数に制限を設けています。印刷枚数の計算はポイント制で行い、1人 **年間700ポイント** です。白黒印刷は1面につき1ポイント、カラー印刷は1面につき4ポイントと計算されます。制限枚数を超えると 印刷できなくなります のでご注意ください。700ポイントという数字は一見多いように見えますが、カラーで印刷すると180枚弱しか印刷できません。くれぐれも無駄な印刷はしないよう心がけてください。なお、教育、研究遂行上やむを得ないと IPC が判断した場合に限り、規定の用紙で申請することにより、特別に追加ポイントを許可いたします（ただし追加できるポイント数には 上限を設けています）。

申請後、実際に印刷できるようになるまでには 数日かかることもあります ので、レポートのメ切当日にポイントが切れた場合などには提出が間に合わなくなる可能性もあります。現在の残りポイント数は印刷を行う都度表示されるようになっていきますので常に注意しておくようにしてください。

## 6. 各種申請方法とその処理について

IPC に対して各種の申請を行う場合は、事務室の前にある「受付」と書いた引き出しに申請用紙を入れておいてください。

なお申請の際「いつまでにできますか」というご質問をいただくことがありますが、原則として 申請の処理には数日の期間がかかる とお考えください。各申請の処理にあたっては事務処理および技術的な作業（新規登録、設定変更など）を行う必要がありますが、担当の職員が 出張、休暇等で不在 の場合はただちに作業を行うことができません。急いでいるので至急処理してほしいといったご要望が時折ありますが、上記の理由によりお応えできない場合があります。人員に余裕のない中で運営を行なっている状況をご理解いただき、申請は時間的余裕を持って出していただきますようお願いいたします。

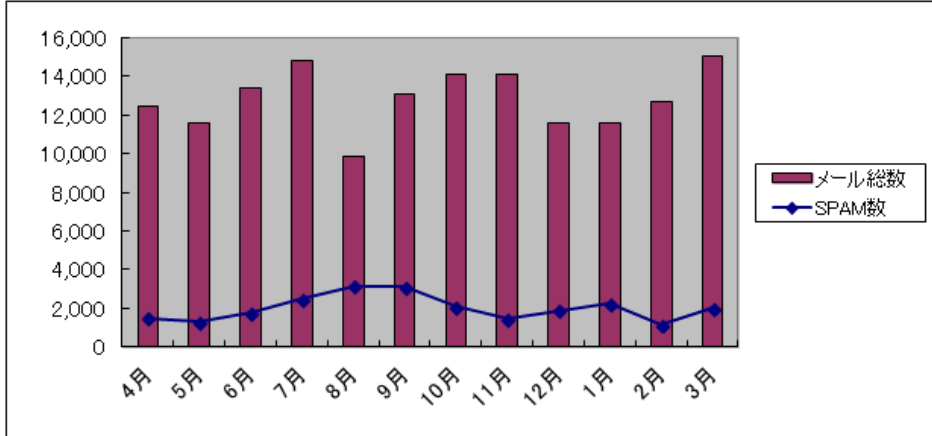
## 7. 指導員補助員募集のお知らせ

IPC では、毎週月～金に担当の指導員に入ってもらっていますが、まれに教育実習、休暇等の理由で勤務時間帯に空きができる場合があります。指導員がいないとスタッフのいない夜間に IPC を開館することができません。そこで、正規の指導員が勤務できない時間に代わりに指導員として勤務していただく補助員を募集しています。もちろん勤務時間に応じて謝金をお支払いします。詳細については [ipc@kyokyo-u.ac.jp](mailto:ipc@kyokyo-u.ac.jp) までメールにてお問い合わせください。なお、現在補助員が不足しております。定期的な拘束はありませんので、積極的な応募をお願いいたします。

### 本学におけるメール送受信数データ

(件/日)	6月	7月	8月	9月	10月	11月	12月	1月	2月	3月
メール送受信	13,396	14,815	9,860	13,091	14,118	14,096	11,604	11,627	12,697	15,056
SPAMメール	1,761	2,495	3,140	3,091	2,073	1,451	1,881	2,253	1,146	2,022

一時期 SPAM メール数は少ない状態が続いていましたが、再び増加する傾向にあります。メールアドレスなどセキュリティの管理にはご注意ください！

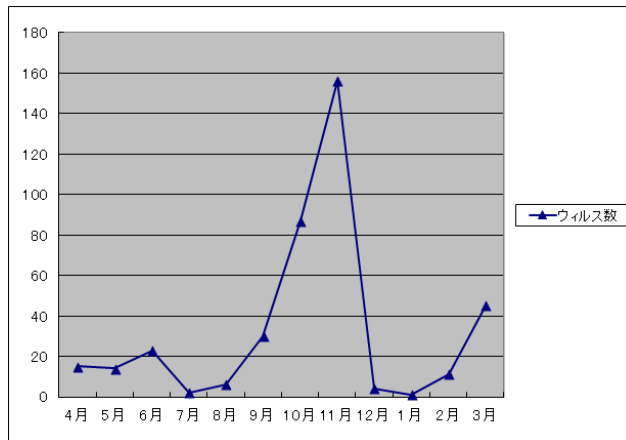


### 本学におけるウィルス発見件数

パソコンを遠隔操作できるようにするウィルスによって不正アクセスを行うものや銀行のインターネットバンキングの ID/パスワードを不正に取得するようなウィルスが発生しています。これらはメールで添付ファイルもしくはウィルス感染をさせる URL を送付しユーザーに実行させて感染させます。不用意に添付ファイルやメール本文中の URL を開かないよう十分に注意してください。差出人を詐称し本文・添付ファイルも偽装している可能性もありますので、十分確認をした上で開くようにしてください。

情報については <http://www.kyokyo-u.ac.jp/IPC/virus/index.html> を参照してください。

ウィルスメール数	4月	5月	6月	7月	8月	9月	10月	11月	12月	1月	2月	3月
(件)	15	14	23	2	6	30	87	156	4	1	11	45





**6月の予定**

※予定は変更される場合があります。

15日(土) 1~4限 情報メディアの活用 端末室 1・2・3 (受講生以外は入館できません)

22日(土) 1~4限 情報メディアの活用 端末室 1・2・3 (受講生以外は入館できません)

**お知らせ****1. セキュリティ特集号外について**

IPC ニュースでは年に1回、6月に情報セキュリティに関する特集を号外として発行しています。教員の方には印刷したものを配布しております。またIPCのWWWサイトにも掲載しておりますので、よくお読みいただき、今後とも情報セキュリティに十分留意していただきますようお願いいたします。

**2. 今年度の利用期間について (再掲)**

本年度は端末室のシステムの更新があります。このため、来年の1月および2月はIPCの利用は一切できません(ノートパソコンの貸出もできません)ので、あらかじめご承知おきください。1月や2月は卒論や修論等でパソコン、プリンタを利用する機会が増えるかと思いますが、あらかじめ研究室や学科で機器を確保する、代替手段を検討するなどの対策をとっていただきますようお願いいたします。ご迷惑をおかけしますが、どうぞよろしくお願いいたします。

**3. 端末室の冷房について**

端末室のエアコンは通常28度に設定しています。外気温が低い日などはエアコンをOFFにさせていただいても構いませんが、温度設定を28度以下にしないようにしてください。また、場所によって温度にムラがあり、吹き出し口に近い席では設定温度より低くなる傾向があります。寒いのが苦手な人は、冷気の直接当たらない席を選んで座るようにしてください。

**4. 無線LANの利用について (再掲)**

パソコン、タブレット、スマートフォン等で大学の無線LANを利用する場合には、ESSIDやWEPキーなどの設定を行う必要があります。設定方法および設定値については、情報処理センターのWWWサイト(<http://www.kyokyo-u.ac.jp/IPC/>)に掲載されていますので、適宜参照してください。

またiPhoneやiPadでは、設定後にブラウザ(Safariなど)を再起動する必要があります。下記の手順でブラウザを一度終了してからもう一度起動してください。

1. ホームボタン(本体下部の丸いボタン)をダブルクリックすると、画面下部がスライドし、起動中のプログラムのアイコンが出てきます。
2. その中にあるブラウザのアイコンをしばらく指で押さえているとやがてアイコンが振動しはじめ、すべてのアイコンの左上に赤い「ー」のマークが出てきます。

3. ブラウザの「-」マークをタップしてブラウザを終了します。

なお IPC では、各自の持ち込み機器を無線 LAN に接続するための個別のサポートは原則として行なっていませんので、予めご了承ください。

## 5. プリンタの不具合は必ず報告してください

端末室のプリンタに紙詰まりなどの不具合が発生した場合はただちにスタッフまたは指導員に報告してください。動作しないプリンタを放っておくと他の人の迷惑になりますし、不具合が解消されたあと溜まっていた文書が印刷されて放置されてしまう原因にもなります。特にこれから梅雨になり湿度が上がると、プリンタの紙詰まりが発生しやすくなります。紙詰まりはほとんどの場合すぐに復旧が可能ですので、自分で印刷した書類は必ず自分で持ち帰るようにしてください。

## 6. 忘れ物に注意してください

端末室に忘れ物をする人が時折見受けられます。貴重品（携帯、財布など）については IPC の事務室で一定期間お預かりしています。特に USB メモリの忘れ物が多いので退室時には十分注意してください。またこれからの時期は雨が多くなりますので、傘を忘れたり、他人の傘を間違えて持って帰るといったことのないよう注意してください。

## 7. プリンタの印刷枚数制限について

IPC ではプリンタの印刷枚数に制限を設けています。印刷枚数の計算はポイント制で行い、1人 **年間 700 ポイント** です。白黒印刷は 1 面につき 1 ポイント、カラー印刷は 1 面につき 4 ポイントと計算されます。制限枚数を超えると 印刷できなくなります ですのでご注意ください。700 ポイントという数字は一見多いように見えますが、カラーで印刷すると 180 枚弱しか印刷できません。くれぐれも無駄な印刷はしないよう心がけてください。なお、教育、研究遂行上やむを得ないと IPC が判断した場合に限り、規定の用紙で申請することにより、特別に追加ポイントを許可いたします（ただし追加できるポイント数には 上限を設けています）。

申請後、実際に印刷できるようになるまでには 数日かかることもあります ので、レポートの〆切当日にポイントが切れた場合などには提出が間に合わなくなる可能性もあります。現在の残りポイント数は印刷を行う都度表示されるようになっていきますので常に注意しておくようにしてください。

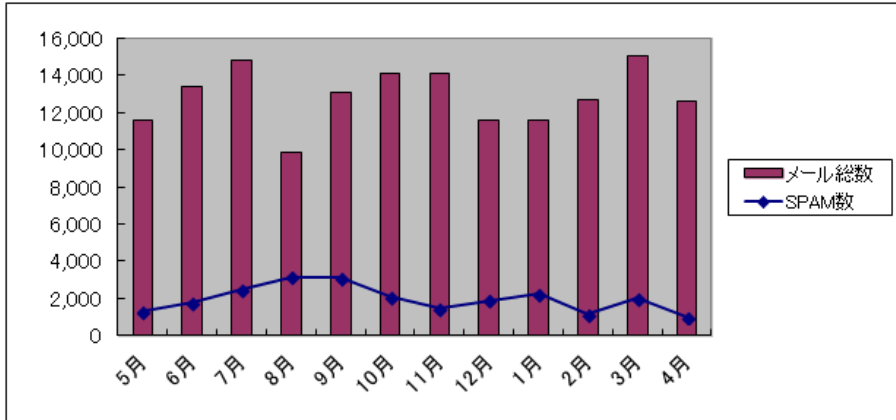
## 8. 指導員補助員募集のお知らせ

IPC では、毎週月～金に担当の指導員に入ってもらっていますが、まれに教育実習、休暇等の理由で勤務時間帯に空きができる場合があります。指導員がいないとスタッフのいない夜間に IPC を開館することができません。そこで、正規の指導員が勤務できない時間に代わりに指導員として勤務していただく補助員を募集しています。もちろん勤務時間に応じて謝金をお支払いします。詳細については [ipc@kyokyo-u.ac.jp](mailto:ipc@kyokyo-u.ac.jp) までメールにてお問い合わせください。なお、現在補助員が不足しております。定期的な拘束はありませんので、積極的な応募をお願いいたします。

### 本学におけるメール送受信数データ

(件/日)	7月	8月	9月	10月	11月	12月	1月	2月	3月	4月
メール送受信	14,815	9,860	13,091	14,118	14,096	11,604	11,627	12,697	15,056	12,629
SPAMメール	2,495	3,140	3,091	2,073	1,451	1,881	2,253	1,146	2,022	1,013

一時期 SPAM メール数は少ない状態が続いていましたが、再び増加する傾向にあります。メールアドレスなどセキュリティの管理にはご注意ください！

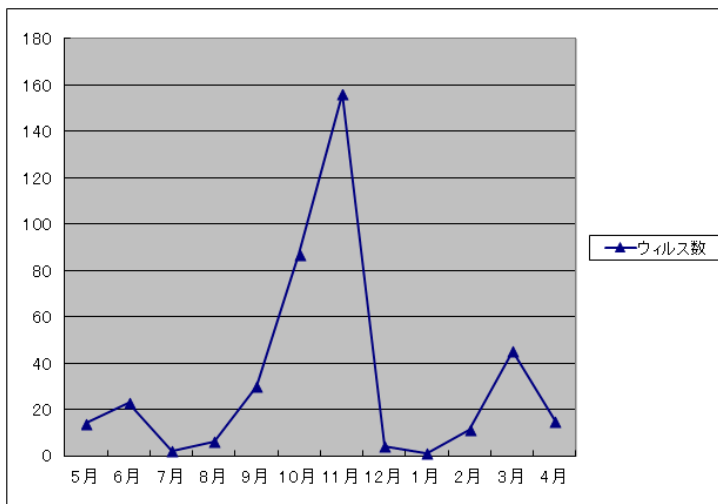


### 本学におけるウイルス発見件数

パソコンを遠隔操作できるようにするウイルスによって不正アクセスを行うものや銀行のインターネットバンキングの ID/パスワードを不正に取得するようなウイルスが発生しています。これらはメールで添付ファイルもしくはウイルス感染をさせる URL を送付しユーザーに実行させて感染させます。不用意に添付ファイルやメール本文中の URL を開かないよう十分に注意してください。差出人を詐称し本文・添付ファイルも偽装している可能性もありますので、十分確認をした上で開くようにしてください。

情報については <http://www.kyokyo-u.ac.jp/IPC/virus/index.html> を参照してください。

ウイルスメール数	5月	6月	7月	8月	9月	10月	11月	12月	1月	2月	3月	4月
(件)	14	23	2	6	30	87	156	4	1	11	45	15



IPC ニュースでは、年に1回情報セキュリティに関する号外を発行しています。情報セキュリティのためにみなさんに守っていただきたいこと、最新のセキュリティ動向などについてお知らせします。

## 1. 廃棄パソコンからの情報漏えいについて

廃棄されたパソコンのハードディスクから機密情報が漏えいするという事例が問題となっています。パソコンでは、ファイルを削除（ゴミ箱を空に）すると通常の方法では開くことができなくなりますが、データが保存された場所はそのままの状態が残っています。その場所は、新しいファイルを保存する際に再利用され、その時点で元のデータは上書きされることとなります。すなわち、パソコンを廃棄するにあたって機密情報の入ったファイルを削除しても、データの大半はハードディスク上に残っていますので、場合によってはデータを復元できることがあります。

本学では、廃棄するパソコンはあらかじめ会計課でハードディスクを抜き取り、情報処理センターでデータの完全な消去もしくは物理的な破壊を行ってから廃棄することになっています。不要になったパソコンを廃棄する場合は、勝手に廃棄せず必ず会計課にご連絡いただきますようお願いいたします。

## 2. セキュリティホールとソフトウェアの更新について

ソフトウェアには、設計上の不備やプログラムのミスなどによって生じるセキュリティ上の弱点が含まれています。これはセキュリティホールと呼ばれています。セキュリティホールを放置しておく、ウィルスに感染したり、外部からの攻撃を受けたりする可能性が高くなります。

ソフトウェアにセキュリティホールが発見されると、そのソフトウェアのメーカーから修正用のプログラムが提供されるので、これを適用することで問題が解消します。最近では、自動的にインターネットに接続し、最新のソフトウェアに更新する機能を持つソフトウェアが多くなっています。一般に良く使われているフリーソフトウェアでは、Oracle 社の Java や、Adobe 社の Flash Player、Adobe Reader など、多数のセキュリティホールが発見されており、今でも頻繁に更新が行われています。

これらのソフトウェアは、更新の際には利用者に確認を求めるようになっており、ただちに更新したくない場合には、更新を先延ばしすることも可能になっていますが、更新はできるだけ早く行うようにしてください。ソフトウェアの更新はパソコンの起動直後(すなわち、今からパソコンを使いたいとき)に行われることが多く、ソフトウェアの更新には少し時間がかかるため、中には更新をキャンセルしてしまう人もいますが、更新の案内が出た場合にはただちに更新し、ソフトウェアを常に最新の状態に保つようにしてください。

## 3. Windows の更新の不具合について

大半のパソコンの OS である Windows にも日々セキュリティホールが発見されており、修正用のプログラムがインターネットを通じて配布されています。Windows の更新は、Windows update により自動的に行われるのが標準設定となっていますが、学内 LAN に接続されたパソコンから Windows の更新が行われないという事例が報告されています。

この不具合は、本学の学内 LAN の構成が原因で発生します。本学の学内 LAN に接続されたパソコンは、学外と通信する際には、常にプロキシと呼ばれる代理サーバを経由して接続することになっており、これにより学外から直接攻撃されるのを防いでいます。各パソコン

におけるプロキシの設定は Internet Explorer の「インターネット オプション」から行いますが、Windows を更新するためのプログラムは、ここで設定されたプロキシ情報を参照しないために学外にある Microsoft のサーバに接続できず、更新ができない場合があります。

Windows の更新をプロキシ経由で行うには、別途プロキシ設定を行う必要があります。学内のパソコンから Windows の更新がうまくできない場合は、以下の手順を試してみてください (Windows Vista または 7 の場合)。

- ① スタートボタンをクリック
- ② 「すべてのプログラム」→「アクセサリ」を順にクリック
- ③ 「コマンドプロンプト」を右クリックしてメニューを表示し「管理者として実行」をクリック
- ④ 以下のように入力

```
netsh winhttp set proxy
proxy-server="proxy.kyokyo-u.ac.jp:8080"
bypass-list="*.kyokyo-u.ac.jp;192.168.*.*"
(スペースの都合で改行していますが実際は1行に続けて入力してください)
```

#### 4. Office2013 のインストールの不具合について

先日 Microsoft Office2013 (Windows 版) が発売され、学内でも利用する人が増えて来ています。Office2013 はこれまでのバージョンとインストールの方法が異なっており、CD(DVD)からではなく、Microsoft の WWW サイトからプログラムをダウンロードしてインストールするようになりました。しかし、学内 LAN のパソコンからインストールに失敗するという事例が報告されています。これは上の Windows 更新の不具合と同じ原因であると考えられます。Office2013 のインストールに失敗する場合は、上に示した手順を試してみてください。

#### 5. CMS (コンテンツ管理システム) のバックアップについて

最近、学科やサークルなどの WWW サイトを CMS(Contents Management System)を使って作成、管理される人が増えています。

従来、WWW ページを編集するには、「ホームページ・ビルダー」のような専用ソフトを使うか、HTML ファイルを直接編集する必要があり、ある程度専門的な知識が必要でした。また、ページを更新する際にも、FTP ソフトを使ったアップロードが必要になるなど、多少手順が面倒なため、更新作業ができる人が限定され、特定の人の負担が大きくなるという問題がありました。CMS を使うと、WWW ブラウザから直接 WWW ページの内容を編集できるようになるため、WWW ページの更新作業が誰でも簡単に行えるようになります。

このように便利な CMS ですが、万一 WWW サーバの障害等でデータが消失した場合、データのバックアップが存在しないという問題があります。従来の方法では、パソコン上で編集したファイルをサーバにアップロードするため、サーバのデータが消失した場合でもパソコン上にはファイルが残っており、再度アップロードするだけですぐに復旧することができましたが、CMS ではサーバ上のデータを直接編集するため、手元のパソコンにはデータが残りません。

そこで、CMS を利用する場合には、何らかの方法で別途データのバックアップをとっておくことが必要になります。バックアップの方法は CMS の種類によって異なりますので、お使いの CMS のマニュアル等を参照し、適当なタイミングでデータのバックアップを取るようになしてください。

**7月・8月の予定**

※予定は変更される場合があります。

7月4日(木) 1限 中等理科教育Ⅱ 端末室3

7月5日(金) 4限 事務 office 研修 端末室1

7月8日(月) 5限 就職支援セミナー 端末室1・2

7月12日(金) 4限 事務 office 研修 端末室1

7月19日(金) 4限 事務 office 研修 端末室1

7月26日(金) 4限 事務 office 研修 端末室1

8月3日(土) 11:30~16:00 オープンキャンパス

8月6日(火) 9:00~17:30

免許更新講習「学校教員のための情報リテラシー教育」 端末室1・2

8月7日(水) 9:00~17:00 学校図書館司書教諭講習「情報メディアの活用」 端末室1・2

8月8日(木) 8:45~17:00 学校図書館司書教諭講習「情報メディアの活用」 端末室1・2

8月9日(木) 8:45~12:30 学校図書館司書教諭講習「情報メディアの活用」 端末室1・2

8月12日(月)~16(金) 夏季休館

**お知らせ****1. 後期の端末室利用について [〆切 7月26日(金)] (教員)**

後期に端末室を授業で利用される先生は、端末室利用申請書の提出をお願いいたします。申請の〆切は7月26日(金)です。よろしくをお願いいたします。

**2. 利用結果報告書の提出について [〆切 9月6日(金)] (教員)**

端末室を利用されている先生には、利用結果報告書の提出をお願いしております。前期利用についての〆切は9月6日(金)です。用紙を配布しますので、必ず期限までにご提出下さいますようお願いいたします。

**3. 飲食物の持ち込み禁止について**

飲食物の館内持ち込み禁止については、これまでも掲示やパソコンの画面上でお知らせしていますが、今でも端末室などに、空き缶やペットボトルなどが放置されていたり、端末室のゴミ箱に食べ物のゴミなどが捨てられていることがあります。IPCでは、利用者による飲食物および空き缶等のゴミなどの館内への持ち込みは一切禁止されていますので、十分注意していただきますようお願いいたします。

**4. 端末室清掃について**

IPCでは毎週端末室の清掃を行なっていますが、清掃中の端末室に入ってくる利用者が見受けられます。IPCでは、清掃中の端末室には入室できませんのでご注意ください。入り口に「掃除中」の掲示をしていますので、清掃が終わるまでは入室しないようお願いいたします。

## 5. プリンタの利用について

端末室のプリンタの用紙補充や、紙詰まり除去をした際に、前の人が印刷しようとして溜まっていた文書が大量に印刷され、用紙が無駄になることがあります。今後、このような用紙の無駄をなくすために、用紙補充や紙詰まり除去の際には、その時点で プリンタに保存されている印刷待機文書をすべて消去 する場合がありますのであらかじめご了承ください。プリンタで印刷を行う場合は、プリンタが印刷可能である（赤いランプが点灯していない）ことを事前に必ず確認 するようにしてください。また、紙詰まりや用紙切れなどの場合はそのまま放置せず、ただちにスタッフまたは指導員に報告 してください。

## 6. 今年度の利用期間について（再掲）

本年度は端末室のシステムの更新があります。このため、来年の **1月および2月はIPCの利用は一切できません**（ノートパソコンの貸出もできません）ので、あらかじめご承知おきください。1月や2月は卒論や修論等でパソコン、プリンタを利用する機会が増えるかと思いますが、あらかじめ研究室や学科で機器を確保する、代替手段を検討するなどの対策をとっていただきますようお願いいたします。ご迷惑をおかけしますが、どうぞよろしくお願いいたします。

## 7. 端末室の冷房について（再掲）

端末室のエアコンは通常 28 度に設定しています。外気温が低い日などはエアコンを OFF にしていただいても構いませんが、温度設定を 28 度以下にしないようにしてください。また、場所によって温度にムラがあり、吹き出し口に近い席では設定温度より低くなる傾向があります。寒いのが苦手な人は、冷気の直接当たらない席を選んで座るようにしてください。

## 8. プリンタの印刷枚数制限について（再掲）

IPC ではプリンタの印刷枚数に制限を設けています。印刷枚数の計算はポイント制で行い、1人 **年間700ポイント** です。白黒印刷は1面につき1ポイント、カラー印刷は1面につき4ポイントと計算されます。制限枚数を超えると 印刷できなくなります ですのでご注意ください。なお、教育、研究遂行上やむを得ないと IPC が判断した場合に限り、規定の用紙で申請することにより、特別に追加ポイントを許可いたします（ただし追加できるポイント数には 上限を設けています）。

申請後、実際に印刷できるようになるまでには 数日かかることもあります ので、レポートのメ切当日にポイントが切れた場合などには提出が間に合わなくなる可能性もあります。現在の残りポイント数は印刷を行う都度表示されるようになっておりますので常に注意しておくようにしてください。

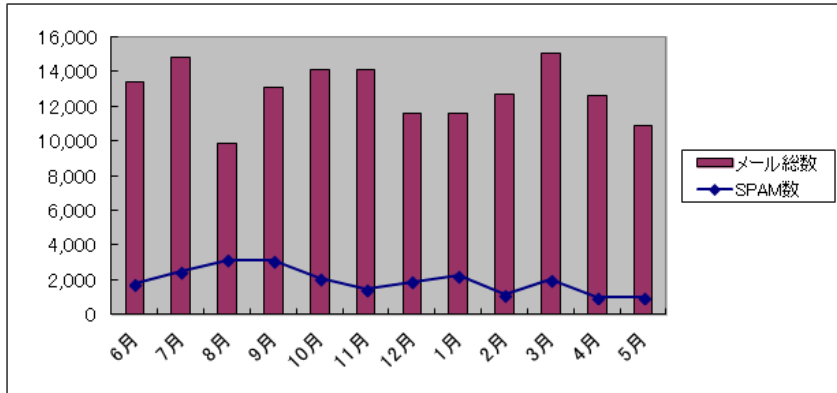
## 9. 指導員補助員募集のお知らせ

IPC では、毎週月～金に担当の指導員に入ってもらっていますが、まれに教育実習、休暇等の理由で勤務時間帯に空きができる場合があります。指導員がいないとスタッフのいない夜間に IPC を開館することができません。そこで、正規の指導員が勤務できない時間に代わりに指導員として勤務していただく補助員を募集しています。もちろん勤務時間に応じて謝金をお支払いします。詳細については [ipc@kyokyo-u.ac.jp](mailto:ipc@kyokyo-u.ac.jp) までメールにてお問い合わせください。なお、現在補助員が不足しております。定期的な拘束はありませんので、積極的な応募をお願いいたします。

### 本学におけるメール送受信数データ

(件/日)	8月	9月	10月	11月	12月	1月	2月	3月	4月	5月
メール送受信	9,860	13,091	14,118	14,096	11,604	11,627	12,697	15,056	12,629	10,860
SPAM メール	3,140	3,091	2,073	1,451	1,881	2,253	1,146	2,022	1,013	992

一時期 SPAM メール数は少ない状態が続いていましたが、再び増加する傾向にあります。メールアドレスなどセキュリティの管理にはご注意ください！



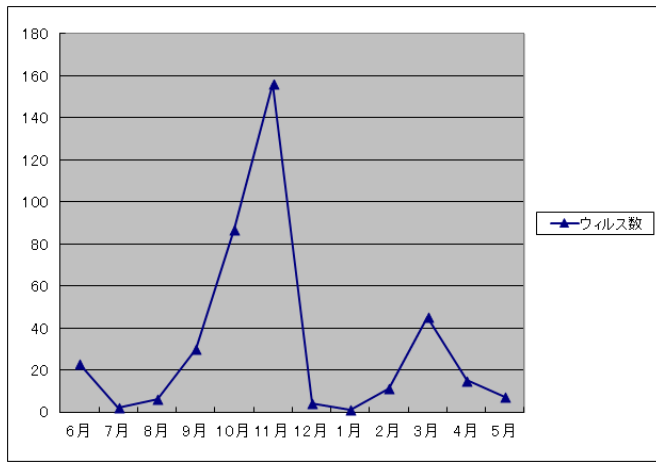
### 本学におけるウイルス発見件数

パソコンを遠隔操作できるようにするウイルスによって不正アクセスを行うものや銀行のインターネットバンキングの ID/パスワードを不正に取得するようなウイルスが発生しています。これらはメールで添付ファイルもしくはウイルス感染をさせる URL を送付しユーザーに実行させて感染させます。不用意に添付ファイルやメール本文中の URL を開かないよう十分に注意してください。差出人を詐称し本文・添付ファイルも偽装している可能性もありますので、十分確認をした上で開くようにしてください。

情報については <http://www.kyokyo-u.ac.jp/IPC/virus/index.html> を参照してください。

ウイルスメール数 (件)	6月	7月	8月	9月	10月	11月	12月	1月	2月	3月	4月	5月
	23	2	6	30	87	156	4	1	11	45	15	7





号外 平成25年8月

## 京都教育大学情報処理センター 2013年8月の予定

※ 予定は変更される場合があります。

8月3日(土) 11:30~16:00 オープンキャンパス

13:00~14:00、15:00~16:00 体験授業

※一般利用はできません。

8月6日(火) 9:00~17:30 教員免許更新講習 端末室1・2

8月7日(水) 9:00~17:30 学校図書館司書教諭講習「情報メディアの活用」 端末室1・2

8月8日(木) 8:45~17:30 学校図書館司書教諭講習「情報メディアの活用」 端末室1・2

8月9日(金) 8:45~12:30 学校図書館司書教諭講習「情報メディアの活用」 端末室1・2

8月12日(月)~8月16日(金) 夏季休館

8月13日(火) 17:00~8月19日(月) 11:00 構内停電に伴いネットワーク停止

(学外からの本学 [www](http://www.kyokyo-u.ac.jp) ページ閲覧、学外からの KUEmail 送受信は可能)

8月19日(月) <開館時刻変更> 11:00~

8月19日(月) 15:00~17:00 小学校理科教育講座 端末室1

<http://www.kyokyo-u.ac.jp/IPC/>    [mail:ipc@kyokyo-u.ac.jp](mailto:ipc@kyokyo-u.ac.jp)    TEL 075-644-8340

## お知らせ

### 1. 利用結果報告書の提出について [〆切 9月6日(金)] (教員) (再掲)

端末室を利用されている先生には、利用結果報告書の提出をお願いしております。前期利用についての〆切は9月6日(金)です。用紙を配布しますので、必ず期限までにご提出下さいますようお願いいたします。

### 2. 無線 LAN の利用について

パソコン、タブレット、スマートフォン等で本学の無線 LAN を利用する場合には、ESSID や WEP キーなどの設定を行う必要があります。設定方法および設定値については、情報処理センターの WWW サイト(<http://www.kyokyo-u.ac.jp/IPC/>)に掲載されていますので、適宜参照してください。設定をしたのに繋がらないという場合、以下のようなケースが多いので確認してください。

① プロキシの設定をしていない人が多いです。本学の WWW ページは見えるのに、学外のサイト(Yahoo など)が見えない場合、プロキシの設定がされていません。必ずプロキシの設定を行ってください。

② iPhone や iPad では、設定後にブラウザ(Safari など)を再起動する必要があります。下記の手順でブラウザを一度終了してからもう一度起動してください。

1. ホームボタン(本体下部の丸いボタン)をダブルクリックすると、画面下部がスライドし、起動中のプログラムのアイコンが出てきます。
2. その中にあるブラウザのアイコンをしばらく指で押さえているとやがてアイコンが振動しはじめ、すべてのアイコンの左上に赤い「ー」のマークが出てきます。
3. ブラウザの「ー」マークをタップしてブラウザを終了します。

なお IPC では、各自の持ち込み機器を無線 LAN に接続するための 個別のサポートは原則として行なっていませんので、予めご了承ください。

### 3. 指導員補助員の不足による臨時閉館について

IPC では、夕方から閉館までの間、学生の指導員に入ってもらっていますが、教育実習、休暇等の理由で勤務時間帯に空きができる場合があります。その時に代わりに入っていただくための指導員補助員が登録されていますが、近年卒業などにより補助員の登録者が減少しています。このため指導員の空きができた日に勤務可能な補助員がいない状況が発生するおそれがあります。

このような場合、スタッフのいなくなる夜間に IPC を開館することができないため、夕方 5 時に臨時閉館することになります。利用者の方には大変ご迷惑をおかけいたしますが、ご理解いただきますようお願いいたします。

なお、補助員の登録については随時募集しています。もちろん勤務時間に応じて謝金をお支払いします。詳細については [ipc@kyokyo-u.ac.jp](mailto:ipc@kyokyo-u.ac.jp) までメールにてお問い合わせください。

#### 4. 飲食物の持ち込み禁止について（再掲）

飲食物の館内持ち込み禁止については、これまでも掲示やパソコンの画面上でお知らせしていますが、今でも端末室などに、空き缶やペットボトルなどが放置されていたり、端末室のゴミ箱に食べ物のゴミなどが捨てられていることがあります。IPC では、利用者による飲食物および空き缶等のゴミなどの館内への持ち込みは一切禁止されていますので、十分注意していただきますようお願いいたします。

#### 5. 今年度の利用期間について（再掲）

本年度は端末室のシステムの更新があります。このため、来年の 1月および2月はIPCの利用は一切できません（ノートパソコンの貸出もできません）ので、あらかじめご承知おきください。1月や2月は卒論や修論等でパソコン、プリンタを利用する機会が増えるかと思いますが、あらかじめ研究室や学科で機器を確保する、代替手段を検討するなどの対策をとっていただきますようお願いいたします。ご迷惑をおかけしますが、どうぞよろしくお願いいたします。

#### 6. プリンタの印刷枚数制限について（再掲）

IPC ではプリンタの印刷枚数に制限を設けています。印刷枚数の計算はポイント制で行い、1人 年間700ポイント です。白黒印刷は1面につき1ポイント、カラー印刷は1面につき4ポイントと計算されます。制限枚数を超えると 印刷できなくなります ですのでご注意ください。なお、教育、研究遂行上やむを得ないと IPC が判断した場合に限り、規定の用紙で申請することにより、特別に追加ポイントを許可いたします（ただし追加できるポイント数には 上限を設けています）。

申請後、実際に印刷できるようになるまでには 数日かかることもあります ので、レポートの〆切当日にポイントが切れた場合などには提出が間に合わなくなる可能性もあります。現在の残りポイント数は印刷を行う都度表示されるようになっていきますので常に注意しておくようにしてください。

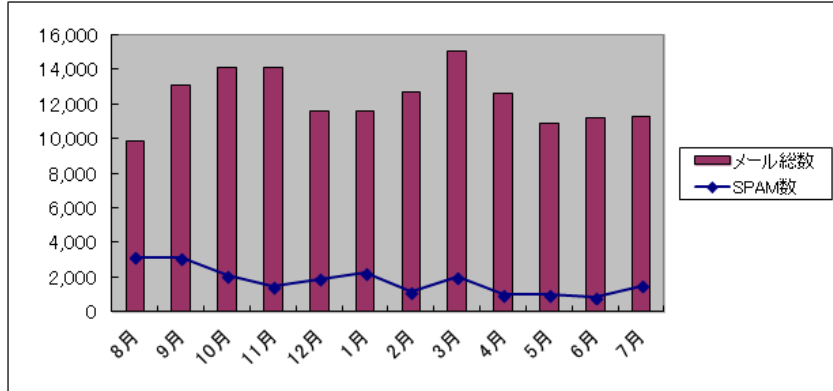
#### 7. 指導員補助員募集のお知らせ

IPC では、毎週月～金に担当の指導員に入ってもらっていますが、まれに教育実習、休暇等の理由で勤務時間帯に空きができる場合があります。指導員がいないとスタッフのいない夜間に IPC を開館することができません。そこで、正規の指導員が勤務できない時間に代わりに指導員として勤務していただく補助員を募集しています。もちろん勤務時間に応じて謝金をお支払いします。詳細については [ipc@kyokyo-u.ac.jp](mailto:ipc@kyokyo-u.ac.jp) までメールにてお問い合わせください。なお、現在補助員が不足しております。定期的な拘束はありませんので、積極的な応募をお願いいたします。

### 本学におけるメール送受信数データ

(件/日)	10月	11月	12月	1月	2月	3月	4月	5月	6月	7月
メール送受信	14,118	14,096	11,604	11,627	12,697	15,056	12,629	10,860	11,196	11,249
SPAMメール	2,073	1,451	1,881	2,253	1,146	2,022	1,013	992	818	1,507

一時期 SPAM メール数は少ない状態が続いていましたが、再び増加する傾向にあります。メールアドレスなどセキュリティの管理にはご注意ください！

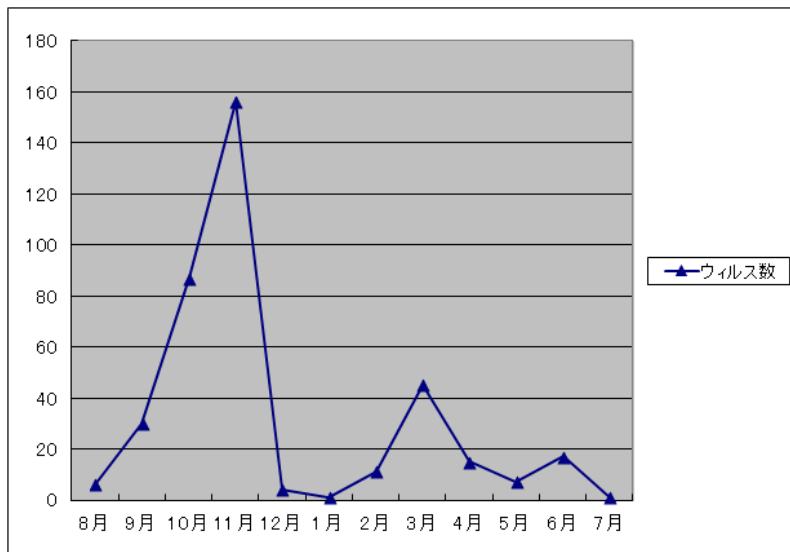


### 本学におけるウイルス発見件数

パソコンを遠隔操作できるようにするウイルスによって不正アクセスを行うものや銀行のインターネットバンキングの ID/パスワードを不正に取得するようなウイルスが発生しています。これらはメールで添付ファイルもしくはウイルス感染をさせる URL を送付しユーザーに実行させて感染させます。不用意に添付ファイルやメール本文中の URL を開かないよう十分に注意してください。差出人を詐称し本文・添付ファイルも偽装している可能性もありますので、十分確認をした上で開くようにしてください。

情報については <http://www.kyokyo-u.ac.jp/IPC/virus/index.html> を参照してください。

ウイルスメール数	8月	9月	10月	11月	12月	1月	2月	3月	4月	5月	6月	7月
(件)	6	30	87	156	4	1	11	45	15	7	17	1



**10月の予定** ※予定は変更される場合があります。

- 9日(水) 3限 ホームカミングデー発表事前指導 端末室3  
11日(金) 3~4限 タイ RU 短期研修 端末室1  
15日(火) 2限 タイ RU 短期研修 端末室1  
23日(水) 3限 ホームカミングデー発表事前指導 端末室3

**お知らせ****1. 端末室パソコンのソフトウェア更新について**

IPCの端末室のパソコンのソフトウェアの更新作業を行いました。いくつかのソフトウェアが最新版にアップデートされています。もしソフトウェアの更新に伴って何か問題が発生した場合には、スタッフまたは指導員までお知らせください。

**2. 情報処理室の閉鎖について (予告)**

端末室のシステム更新に伴い、新規導入するサーバの設定作業を情報処理室にて行います。これに伴い、情報処理室を11月から閉鎖します。ご迷惑をおかけしますが、ご協力よろしくをお願いいたします。なお、他の端末室については12月まで利用可能です。

**3. 入館時の玄関マット使用について**

本学のキャンパスは樹木が多いため、秋になると大量の落ち葉が道を覆い、靴の底に付着します。特に雨上がりの時などには多くの落ち葉が廊下に散乱していることがあります。入館時には玄関のマットで靴の底をきれいにしてから入るようにしてください。ご協力よろしくをお願いします。

**4. USBメモリの取扱いについて**

USBメモリをパソコンに挿しても認識しなくなったという問い合わせが時折あります。多くの場合、原因はUSBメモリの故障です。USBメモリは何の前兆もなく故障する場合がございます。故障した場合、中のデータを読み出すことはまず不可能です。重要なデータはUSBメモリにのみ保存するのではなく、必ずパソコンなど、他の場所にも保存するようにしましょう。

**5. 飲食物の持ち込み禁止について (再掲)**

飲食物の館内持ち込み禁止については、これまでも掲示やパソコンの画面上でお知らせしていますが、今でも端末室などに、空き缶やペットボトルなどが放置されていたり、端末室のゴミ箱に食べ物のゴミなどが捨てられていることがあります。IPCでは、利用者による飲食物および空き缶等のゴミなどの館内への持ち込みは一切禁止されていますので、十分注意していただきますようお願いいたします。

## 6. 今年度の利用期間について（再掲）

本年度は端末室のシステムの更新があります。このため、来年の 1月および2月はIPCの利用は一切できません（ノートパソコンの貸出もできません）ので、あらかじめご承知おきください。1月や2月は卒論や修論等でパソコン、プリンタを利用する機会が増えるかと思いますが、あらかじめ研究室や学科で機器を確保する、代替手段を検討するなどの対策をとっていただきますようお願いいたします。ご迷惑をおかけしますが、どうぞよろしくお願いいたします。

## 7. プリンタの印刷枚数制限について（再掲）

IPCではプリンタの印刷枚数に制限を設けています。印刷枚数の計算はポイント制で行い、1人 年間700ポイント です。白黒印刷は1面につき1ポイント、カラー印刷は1面につき4ポイントと計算されます。制限枚数を超えると 印刷できなくなります ですのでご注意ください。なお、教育、研究遂行上やむを得ないとIPCが判断した場合に限り、規定の用紙で申請することにより、特別に追加ポイントを許可いたします（ただし追加できるポイント数には 上限を設けています）。

申請後、実際に印刷できるようになるまでには 数日かかることもあります ので、レポートの〆切当日にポイントが切れた場合などには提出が間に合わなくなる可能性もあります。現在の残りポイント数は印刷を行う都度表示されるようになっておりますので常に注意しておくようにしてください。

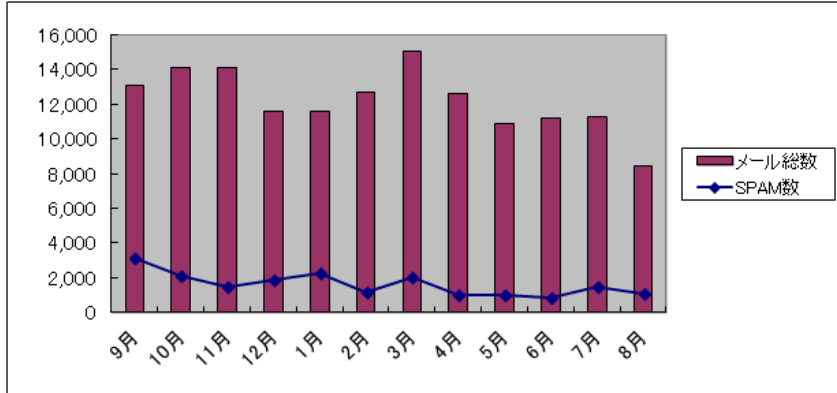
## 8. 指導員補助員募集のお知らせ

IPCでは、毎週月～金に担当の指導員に入ってもらっていますが、まれに教育実習、休暇等の理由で勤務時間帯に空きができる場合があります。指導員がいないとスタッフのいない夜間にIPCを開館することができません。そこで、正規の指導員が勤務できない時間に代わりに指導員として勤務していただく補助員を募集しています。もちろん勤務時間に応じて謝金をお支払いします。詳細については [ipc@kyokyo-u.ac.jp](mailto:ipc@kyokyo-u.ac.jp) までメールにてお問い合わせください。なお、現在補助員が不足しております。定期的な拘束はありませんので、積極的な応募をお願いいたします。

### 本学におけるメール送受信数データ

(件/日)	11月	12月	1月	2月	3月	4月	5月	6月	7月	8月
メール送受信	14,096	11,604	11,627	12,697	15,056	12,629	10,860	11,196	11,249	8,431
SPAMメール	1,451	1,881	2,253	1,146	2,022	1,013	992	818	1,507	1,112

一時期 SPAM メール数は少ない状態が続いていましたが、再び増加する傾向にあります。メールアドレスなどセキュリティの管理にはご注意ください！

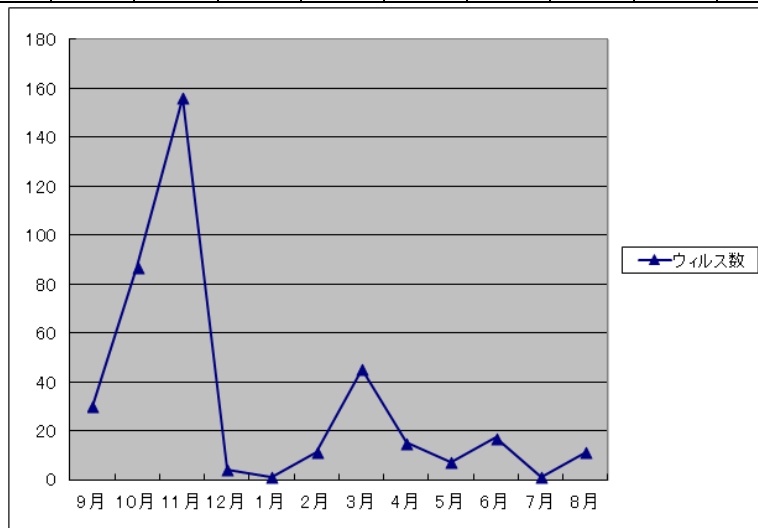


### 本学におけるウイルス発見件数

パソコンを遠隔操作できるようにするウイルスによって不正アクセスを行うものや銀行のインターネットバンキングの ID/パスワードを不正に取得するようなウイルスが発生しています。これらはメールで添付ファイルもしくはウイルス感染をさせる URL を送付しユーザーに実行させて感染させます。不用意に添付ファイルやメール本文中の URL を開かないよう十分に注意してください。差出人を詐称し本文・添付ファイルも偽装している可能性もありますので、十分確認をした上で開くようにしてください。

情報については <http://www.kyokyo-u.ac.jp/IPC/virus/index.html> を参照してください。

ウイルスメール数	9月	10月	11月	12月	1月	2月	3月	4月	5月	6月	7月	8月
(件)	30	87	156	4	1	11	45	15	7	17	1	11





情報処理センター利用授業時間割表(平成25年度後期)

		月	火	水	木	金
1 限	1 室		端末直清掃 いずれか一部屋は開放して います。		中等数学科教育Ⅲ 榊本 哲	
	2 室		端末直清掃		中等数学科教育Ⅲ	
	8:45 ～	3 室	指定する端末室のみ利 用可能。		榊本 哲	
	10:15	3 室	端末直清掃 清掃中の端末室は入室 禁止。		教育実践基礎演習e (11/21、28のみ) 竹花 裕子	
2 限	1 室					
	2 室		測定・検査法 平 知宏			
	10:30 ～	3 室			教育実践基礎演習f (11/21、28のみ) 竹花 裕子	量子力学 高嶋 隆一
3 限	1 室	化学基礎実験(a) 10月15日(※月曜日の時間 割)のみ 向井 浩	情報構造とデータベース 佐竹 伸夫			
	2 室					
	12:50 ～	3 室	地学基礎実験(a) 10～11月 谷口 慶祐		マルチメディア表現と 技術(11/13～12/11 まで) 渡壁 光温	地学基礎実験(b) 10～11月 谷口 慶祐
4 限	1 室	化学基礎実験(a) 10月15日(※月曜日の時間 割)のみ 向井 浩	コンピュータと情報処理 Ⅱ 佐竹 伸夫		近・現代文学演習(後期 中1回のみ) 天野 知幸	
	2 室	教育統計学演習Ⅰ 伊藤 崇達			生活情報処理 志垣 智子	教育心理学実験ⅠB 伊藤 崇達
	14:35 ～	3 室	地学基礎実験(a) 10～11月 谷口 慶祐		マルチメディア表現と 技術(11/13～12/11 まで) 渡壁 光温	地学基礎実験(b) 10～11月 谷口 慶祐
5 限	1 室					
	2 室					
	16:20 ～	3 室			マルチメディア表現と 技術(11/13～12/11 まで) 渡壁 光温	
6 限	1 室					
	2 室					

今年度のIPC利用期間は12月(情報処理室は10月下旬(予定))で終了します。平成26年1月および2月は機器更新のため休館します。ご注意ください。

2013/9/25 現在

※時間割表は変更されることがあります。最新の時間割はIPC館内掲示でご確認ください。

**11月の予定** ※予定は変更される場合があります。

※機器更新作業のため「情報処理室」は閉鎖します。

※藤陵祭期間中も通常運用です。(土日休館)

16日(土)	1~4限	測定検査論特講	端末室2
23日(土)	1~4限	測定検査論特講	端末室2
26日(火)	1限	教育実践基礎演習c	端末室1
26日(火)	2限	教育実践基礎演習d	端末室1

**お知らせ****1. 来年度授業利用調査について [〆切 11月22日(金)] (教員)**

平成26年度のIPC授業利用希望調査を行います。〆切は11月22日(金)です。用紙を配布いたしますので、利用予定の先生は必ずご提出下さい。また、非常勤の先生による授業についても確定している場合は、本学の担当教員からご提出下さい。実際の申請は3月ですが、同じコマに複数の授業が重複する場合、今回の調査で希望されたものが原則として優先されます。

**2. 情報処理室の閉鎖について**

端末室のシステム更新に伴い、新規導入するサーバの設定作業を情報処理室にて行います。これに伴い、情報処理室を11月から閉鎖しています。ご迷惑をおかけしますが、ご協力よろしくお願いたします。なお、他の端末室については12月まで利用可能です。

**3. Internet Explorer 11 での WWW メール (K.U.E. mail) の利用について**

先日 Windows 8.1 が公開されましたが、Windows8.1 の標準のブラウザである Internet Explorer 11 を使用した場合、K.U.E.mail のログインができないという報告がありました。Firefox、Google Chrome 等では問題なくログインできるようですので、当面は K.U.E.mail にアクセスする際にはそれらのブラウザを使用していただきますようお願いいたします。

**4. 入館時の玄関マット使用について (再掲)**

本学のキャンパスは樹木が多いため、秋になると大量の落ち葉が道を覆い、靴の底に付着します。特に雨上がりの時などには多くの落ち葉が廊下に散乱していることがあります。入館時には玄関のマットで靴の底をきれいにしてから入るようにしてください。ご協力よろしくお願いたします。

## 5. 飲食物の持ち込み禁止について（再掲）

飲食物の館内持ち込み禁止については、これまでも掲示やパソコンの画面上でお知らせしていますが、今でも端末室などに、空き缶やペットボトルなどが放置されていたり、端末室のゴミ箱に食べ物のゴミなどが捨てられていることがあります。IPC では、利用者による飲食物および空き缶等のゴミなどの館内への持ち込みは一切禁止されていますので、十分注意していただきますようお願いいたします。

## 6. 今年度の利用期間について（再掲）

本年度は端末室のシステムの更新があります。このため、来年の 1月および2月はIPCの利用は一切できません（ノートパソコンの貸出もできません）ので、あらかじめご承知おきください。1月や2月は卒論や修論等でパソコン、プリンタを利用する機会が増えるかと思いますが、あらかじめ研究室や学科で機器を確保する、代替手段を検討するなどの対策をとっていただきますようお願いいたします。ご迷惑をおかけしますが、どうぞよろしく願いいたします。

## 7. プリンタの印刷枚数制限について（再掲）

IPC ではプリンタの印刷枚数に制限を設けています。印刷枚数の計算はポイント制で行い、1人 年間700ポイント です。白黒印刷は1面につき1ポイント、カラー印刷は1面につき4ポイントと計算されます。制限枚数を超えると 印刷できなくなります ですのでご注意ください。なお、教育、研究遂行上やむを得ないと IPC が判断した場合に限り、規定の用紙で申請することにより、特別に追加ポイントを許可いたします（ただし追加できるポイント数には 上限を設けています）。

申請後、実際に印刷できるようになるまでには 数日かかることもあります ので、レポートの〆切当日にポイントが切れた場合などには提出が間に合わなくなる可能性もあります。現在の残りポイント数は印刷を行う都度表示されるようになっていきますので常に注意しておくようにしてください。

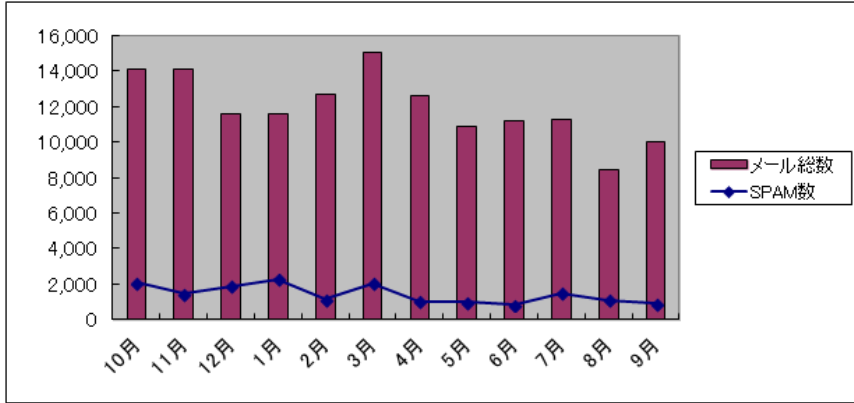
## 8. 指導員補助員募集のお知らせ

IPC では、毎週月～金に担当の指導員に入ってもらっていますが、まれに教育実習、休暇等の理由で勤務時間帯に空きができる場合があります。指導員がいないとスタッフのいない夜間に IPC を開館することができません。そこで、正規の指導員が勤務できない時間に代わりに指導員として勤務していただく補助員を募集しています。もちろん勤務時間に応じて謝金をお支払いします。詳細については [ipc@kyokyo-u.ac.jp](mailto:ipc@kyokyo-u.ac.jp) までメールにてお問い合わせください。なお、現在補助員が不足しております。定期的な拘束はありませんので、積極的な応募をお願いいたします。

### 本学におけるメール送受信数データ

(件/日)	12月	1月	2月	3月	4月	5月	6月	7月	8月	9月
メール送受信	11,604	11,627	12,697	15,056	12,629	10,860	11,196	11,249	8,431	10,036
SPAMメール	1,881	2,253	1,146	2,022	1,013	992	818	1,507	1,112	902

一時期 SPAM メール数は少ない状態が続いていましたが、再び増加する傾向にあります。メールアドレスなどセキュリティの管理にはご注意ください！

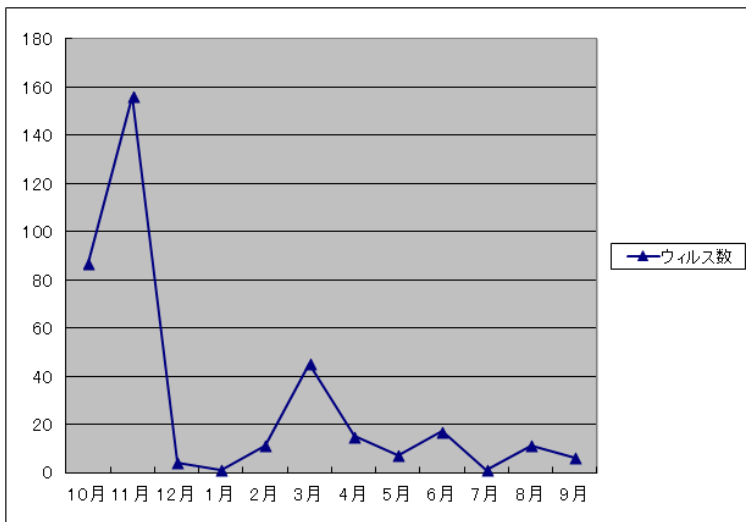


### 本学におけるウイルス発見件数

パソコンを遠隔操作できるようにするウイルスによって不正アクセスを行うものや銀行のインターネットバンキングの ID/パスワードを不正に取得するようなウイルスが発生しています。これらはメールで添付ファイルもしくはウイルス感染をさせる URL を送付しユーザーに実行させて感染させます。不用意に添付ファイルやメール本文中の URL を開かないよう十分に注意してください。差出人を詐称し本文・添付ファイルも偽装している可能性もありますので、十分確認をした上で開くようにしてください。

情報については <http://www.kyokyo-u.ac.jp/IPC/virus/index.html> を参照してください。

ウイルスメール数	10月	11月	12月	1月	2月	3月	4月	5月	6月	7月	8月	9月
(件)	87	156	4	1	11	45	15	7	17	1	11	6



**12月の予定**

※予定は変更される場合があります。

※機器更新作業のため「情報処理室」は閉鎖しています。

3日(火)	1限	教育実践基礎演習 c	端末室 1
3日(火)	2限	教育実践基礎演習 d	端末室 1
5日(木)	5限	生活情報処理補講	端末室 2
14日(土)	1~4限	測定検査論特講	端末室 2
24日(火)	~2014年2月28日(予定) システム更新のため休館		

**お知らせ****1. 利用結果報告書の提出について [〆切 2月14日(金)] (教員)**

端末室を利用されている先生には、利用結果報告書の提出をお願いしております。〆切は2月14日(金)です。用紙を配布しておりますので、必ず期限までにご提出下さいますようお願いいたします。

**2. 平成26年度IPC指導員募集について**

IPCの来年度の指導員を募集しています。受付のところに応募用紙を設置していますので、必要事項を記入の上提出してください。詳細については、電子掲示板の横に掲示しています募集要項をご覧ください。〆切は 12/13(金) となっています。何か質問等がありましたら ipc@kyokyo-u.ac.jp までメールでお尋ねください。よろしく申し上げます。

**3. システム更新に伴う閉館について**

すでにお知らせしていますように、本年度はシステム更新のため、来年の1月および2月は情報処理センターの利用はできません。端末室の一般利用、ならびにノートパソコンの貸出は12/20(金)までとなります。卒論や修論等でパソコン、プリンタを利用する機会が増えるかと思いますが、研究室や学科で機器を確保する、代替手段を検討するなどの対策をとっていただきますようお願いいたします。ご迷惑をおかけしますが、どうぞよろしくお願いいたします。

**4. USBメモリの故障について**

USBメモリの中に入っているフラッシュメモリという装置は原理的に書き込みできる回数に上限があることが知られています。またUSBメモリは頻繁に抜き挿しを行い、常に持ち運んで使用するため、他の機器と比べても故障しやすいものです。このことから、USBメモリは「データを持ち運ぶ」には便利ですが、「データを保存しておく」という用途には適していません。IPCにも「USBメモリに保存したファイルが読めなくなった」という相談が時折寄せられますが、残念ながらこのような場合、2度とそのファイルを読めなくなるこ

とがほとんどです。重要なファイルは必ず複数の場所(自宅や IPC のパソコン)にコピーを保存し、決して「USB メモリの中にだけファイルがある」状態にはしないように注意してください。

## 5. (予告)学内ネットワークの更新について (教職員)

本年度はシステム更新とともに、学内ネットワークの更新も予定されています。この更新に合わせ、学内のパソコンに割り当てている IP アドレスが枯渇しつつある状況を解消するために、IP アドレスの割り当て方針を大幅に変更する予定です。これに伴い、学内の有線 LAN に接続されている 大半の機器においてネットワーク設定の変更が必要になると予想されます。設定の方法等については後日お知らせいたします。お手数をおかけいたしますが、よろしく願いいたします。

## 6. Internet Explorer 11 での WWW メール (K.U.E. mail) の利用について (再掲)

先日 Windows 8.1 が公開されましたが、Windows8.1 の標準のブラウザである Internet Explorer 11 を使用した場合、K.U.E.mail のログインができないという報告がありました。Firefox、Google Chrome 等では問題なくログインできるようですので、当面は K.U.E.mail にアクセスするにはそれらのブラウザを使用していただきますようお願いいたします。

## 7. 入館時の玄関マット使用について (再掲)

本学のキャンパスは樹木が多いため、秋になると大量の落ち葉が道を覆い、靴の底に付着します。特に雨上がりの時などには多くの落ち葉が廊下に散乱していることがあります。入館時には玄関のマットで靴の底をきれいにしてから入るようにしてください。ご協力よろしく願いいたします。

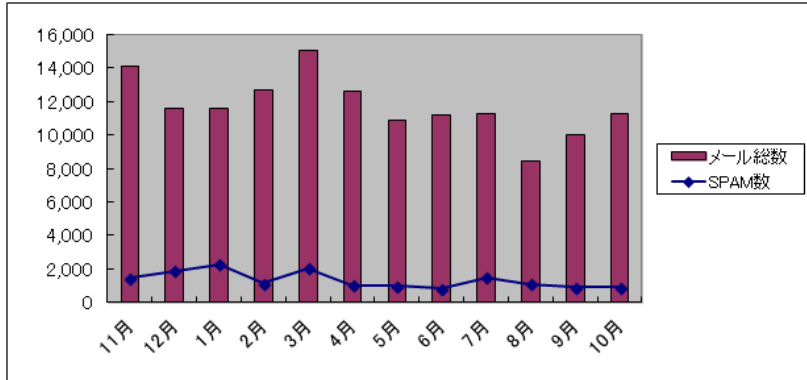
## 8. 指導員補助員募集のお知らせ

IPC では、毎週月～金に担当の指導員に入ってもらっていますが、まれに教育実習、休暇等の理由で勤務時間帯に空きができる場合があります。指導員がいないとスタッフのいない夜間に IPC を開館することができません。そこで、正規の指導員が勤務できない時間に代わりに指導員として勤務していただく補助員を募集しています。もちろん勤務時間に応じて謝金をお支払いします。詳細については [ipc@kyokyo-u.ac.jp](mailto:ipc@kyokyo-u.ac.jp) までメールにてお問い合わせください。なお、現在補助員が不足しております。定期的な拘束はありませんので、積極的な応募をお願いいたします。

### 本学におけるメール送受信数データ

(件/日)	1月	2月	3月	4月	5月	6月	7月	8月	9月	10月
メール送受信	11,627	12,697	15,056	12,629	10,860	11,196	11,249	8,431	10,036	11,276
SPAM メール	2,253	1,146	2,022	1,013	992	818	1,507	1,112	902	901

一時期 SPAM メール数は少ない状態が続いていましたが、再び増加する傾向にあります。メールアドレスなどセキュリティの管理にはご注意ください！



### 本学におけるウイルス発見件数

パソコンを遠隔操作できるようにするウイルスによって不正アクセスを行うものや銀行のインターネットバンキングの ID/パスワードを不正に取得するようなウイルスが発生しています。これらはメールで添付ファイルもしくはウイルス感染をさせる URL を送付しユーザーに実行させて感染させます。不用意に添付ファイルやメール本文中の URL を開かないよう十分に注意してください。差出人を詐称し本文・添付ファイルも偽装している可能性もありますので、十分確認をした上で開くようにしてください。

情報については <http://www.kyokyo-u.ac.jp/IPC/virus/index.html> を参照してください。

ウイルスメール数	11月	12月	1月	2月	3月	4月	5月	6月	7月	8月	9月	10月
(件)	156	4	1	11	45	15	7	17	1	11	6	25

